

Süleymaniye Camii Kalemışleri Üzerine Bir Değerlendirme

M. Semih İRTEŞ

Dr., Nakkaş Tezyini Sanatlar Merkezi, İstanbul, Türkiye
ORCID: 0000-0002-8981-7126, Email: semihirtes@gmail.com

Makale Bilgileri

ÖZ

Makale Geçmişi

Geliş: 19.07.2021

Kabul: 23.08.2021

Yayın: 31.12.2021

Anahtar Kelimeler:

Kalemışı
Owen Jones
Süleymaniye
Nakış
Restorasyon

Süleymaniye Camii Mimar Sinan'ın kalfalık eserim dediği önemli yapılarından biridir. İstanbul silüetini etkileyen bu caminin iç mekân tezyinatı zaman içerisinde geçirmiş olduğu onarımlar sonrasında bazı değişiklikler olmuştur. Bugün ana kubbe yüzeyindeki mevcut kalemışleri 19. yy Barok-Rokoko üslubu tezyini özelliklerini gösterir. Bu nakışlar Sinan ve klasik Osmanlı tezyinat üslubunun dışında Barok üslupta uygulanmıştır. Makalemizin muhteviyatını caminin geçmişte geçirmiş olduğu onarımlar esnasında kalemışı tezyinatındaki değişimleri oluşturmaktadır. Süleymaniye Camii kalemışleri günümüzdeki son şeklini 2010 yılında tamamlanan onarımlar neticesinde almıştır.

An Evaluation On The Suleymaniye Mosque Items

Article Info

ABSTRACT

Article History

Received: 19.07.2021

Accepted: 23.08.2021

Published: 31.12.2021

Keywords:

Kalemisi
Owen Jones
Sulaymaniyah
Embroidery
Restoration

Süleymaniye Mosque is one of the important structures of Mimar Sinan's journeyman work. The silhouette of Istanbul and the interior decoration of this mosque have been used over time. It shows the 19th Baroque-Rococo style decoration found in the main dome today. These embroideries are in the Baroque style apart from Sinan and the classical Ottoman ornament style. As the content of our article was spent on the mosque, uses, repairs, and staff in pencil work. "The constructions of the Süleymaniye Mosque, whose final form was completed in 2010, are pleasing.

Atf/Citation:



İrteş S. (2021). Süleymaniye Camii Kalemışleri Üzerine Bir Değerlendirme, *Nigarhane Dergisi*, 1, 12-32.

"This article is licensed under a [Creative Commons Attribution-NonCommercial 4.0 International License](https://creativecommons.org/licenses/by-nc/4.0/) (CC BY-NC 4.0)"

Giriş

Süleymaniye Camii mimari yapısının ötesinde iç mekânı tezyin eden kalemışleri açısından da önem arz etmektedir (Resim-1). 1945 yılında ise ana kubbe gezintisine kurulan basit iskelelerle iki pencere arası dilimi hariç, pencere çevresi ve üzerindeki bordürler dahil olmak üzere ana kubbe eteğine kadar mevcut olan tüm barok nakışlar badana ile kapatılmıştır¹ (Resim-2). Bu dönemde yapılan restorasyonda ana kubbeye iskele kurulmamış sadece kubbe gezintisine kadar olan alanlarda çalışma yapılmıştır.

Caminin kalemışleri ile ilgili kaleme aldığım makalede 1957-60 onarımları sonrasındaki görüntüler etraflıca anlatılmıştır². Bu yıllar arasında Süleymaniye Camii'nde gerçekleştirilen kapsamlı kalemışı onarımları sırasında yapılan araştırma raporları sonucunda ana kubbe haricindeki tüm yüzeylerde barok nakışlarının altında klasik nakışlar meydana çıkartılmıştır.

2007-2010 restorasyonlarında camide yapılan araştırmalar ve kronolojik analizler sonucunda ana kubbenin tamamında 19. yüzyıla ait sıva olduğu, ana kubbe sıvasının bir dönem tamamıyla yenilediği KUDEB laboratuvarları tarafından belgelenmiştir³. İlgili kurulların görüşleri neticesinde ana kubbeye özgün devre ait kalemışı olmadığına karar verilmiştir. Owen Jones tarafından 1856'da hazırlanan *Grammar of Ornament* kitabının *Turkish Ornament* bölümünde Süleymaniye Camii kalemışı nakışları ile yapılan renkli çizimlerde ana kubbe göbeği yazısı ve çevresindeki nakışlar yer alır⁴. (Resim-3) Bu renkli ve ölçeksiz rölövelerin detayları tam doğru olmamakla birlikte barok nakışların öncesine ait klasik biçimi yansıtmaktadır. Bu da yarım kubbelerdeki özgün nakış programının benzeridir.

Süleymaniye Camii inşaatı masraf defterleri⁵ ile ilgili belgeler ışığında cami kubbe bezemeleri 17-30 Nisan 1557 tarihinde 3-12 akçe yevmiye ile çalışan ve 26 nakkaştan oluşan ekip tarafından iki haftada yapıldığı belgelenmiştir. Bu zaman diliminde çıraklarla, 26 kişilik ekibin 12 günde yapabileceği çalışma, kubbe merkezindeki yazı çerçevesinde bordür ve tığlar, kubbe eteğindeki pencere çevresinde dendan ve tığlardan ibaret olduğu düşüncesinin doğruluğunu bir nakkaş olarak yaptığım hesaplar neticesinde söyleyebilirim.

Süleymaniye Camii ile ilgili nakış görüntülerinde bir başka resim, ana aslan göğüslerinin üçgen köşeliklerindeki yeşil zemin üzerine yapılan hurde rumi motiflerle tasarlanmış görüntüleridir. 1957-60 onarımından 2010 onarımına kadar geçen 50 sene boyunca rumi motiflerle tasarlanan cami aslan göğüslerinin zeminleri sülyen kırmızı rengindedir. (Resim-4) Tasarım şeması hemen hemen Jones'unki

¹ İlhan Hattatoğlu (Kişisel Görüşme 30.11.2021).

² Semih İrteş, "Kalemışı, Cam ve Revzen", *Bir Şaheser Süleymaniye Külliyesi*, (Ed. Selçuk Mülayim), Ankara 2007, 293-325.

³ Ahmet Ersen, Nilgün Olgun, Seden Savaş Akbulut, Büşra Şenyurt Yıldırım, "Süleymaniye Camii 2007-2010 Yılları Restorasyonu ve Restorasyon Kararları." *Vakıflar Restorasyon Yıllığı*, S. 3. 2011, 7-27.

⁴ Owen Jones, *Grammar of Ornament*, London 1856, s. 61- 63.

⁵ Ömer Lütfi Barkan, *Süleymaniye Camii ve İmareti İnşaatı*, Ankara 1979.

ile aynıdır. Lakin neden yeşil zemin olarak yapıldığını o devre içinde tezyinat araştırma raspalarının içinde bulunan İlhan Hattatoğlu, yapılan raspalarda yeşil zemin renginin barok nakışlar altından çıktığını ifade etmiştir⁶. Ancak restorasyon başkanı Ali Saim Ülgen Bey, kurul üyelerinin isteği doğrultusunda bu sanatlar ile ilgili hocalardan yardım alınması gerektiğini ve Devlet Güzel Sanatlar Akademisi'nde hoca olan Muhsin Demironat Bey'den yerinde⁷ alınan bilgiler doğrultusunda yeşil zemin yerine sülyen kırmızı zemin rengi olması kararı verilmiş ve kalemışleri desenlerinde yapılan düzenlemeler ile çalışılmıştır.

2007 yılında yapılan araştırma raspaları neticesinde aslan göğüslerine tatbik edilen sülyen kırmızı renkli nakışların altında caminin ilk devir kalemışlerinin bulunması son derece önemlidir. 1957 onarımında yapılan araştırmalar sırasında kontrolör mimar Ali Saim Ülgen, Semavi Eyice Bey'i camiye davet etmiştir. Aslan göğüslerinde klasik üslupta iki ayrı kalemışı süslemenin bulunması Ali Saim Bey'i şaşkına çevirmiş, bunların hangisi orijinal dedirtmiştir⁸. Buradan anlaşılan özgün devir ile 1870'li yıllarda yapılan barok nakışlar arasında tarihini tam bilemediğimiz muhtemelen 17. yüzyıl ikinci yarısından sonra caminin bir tamir geçirdiği ve özgün kalemışleri kapatılıp yerine Jones'un kitabında da yer alan yeşil zeminli nakışların yapıldığı düşünülmektedir. 1957 onarımında yeşil yerine sülyen kırmızı zemin renginin yapılıp desenlerinde kısmen değiştirildiği anlaşılmaktadır.

Sıva üstüne yapılan kalemışleri dışarıdan aldığı nem, rutubet ve aydınlatmanın (yağ kandili) is izlerinden dolayı her 100 senede bir tamirat ihtiyacı olduğu bazı eserlerde görülür. Ayrıca yapılan tamirlerde özgün nakışların yerine devrin tezyini üslubuna göre yeni nakışların yapıldığı bilinmektedir. Günümüzde yapılan restorasyon faaliyetlerinde bir eserde bazen üç dört ayrı nakış tabakalarının bulunduğu izlenmektedir.

2007-2010 restorasyonlarında aslan göğüslerinde yapılan araştırma raspalarında alttan oldukça net bir şekilde çıkarılan beyaz zemin üzerindeki nakışlar rumi ve negatif hatayi motiflerinin meydana getirdiği tasarımlardır. (Resim-5) Bu nakışların, çini kompozisyonlarında ve mihrap cephesindeki Fatiha yazılarının köşelerindeki desenler ile aynı üslupta olduğu görülmektedir. (Resim-6) Caminin yapım aşamasındaki masraf defterlerinden edindiğimiz bilgilere göre kalemışlerinde çalışan kişiler içinde Memi Nakkaş ismi tarihleme açısından ilginçtir. Saray Başnakkaşı Şahkulu'nun 1556'da ölümünden sonra Nakkaşbaşılık görevini Karamemi üstlenir⁹. Aslında müzehhip olan fakat mimari tezyinatda da önemli bir kompozitör¹⁰ olan Karamemi, Osmanlı süsleme sanatının gelmiş geçmiş en

⁶ İlhan Hattatoğlu (Kişisel Görüşme 30.11.2021).

⁷ Uğur Derman, "Mimar Sinan'ın Eserlerinde Hat Sanatı", 6. Vakıf Haftası, Türk Vakıf Medeniyeti Çerçevesinde "Mimar Sinan ve Dönemi" Sempozyumu, 5-8 Aralık 1988 İstanbul 1989, s.287-300.

⁸ Semavi Eyice'nin bu görüşleri için; Yıldız Demiriz, "Mimar Sinan'ın Yapılarında Kalem İşleri" 6. Vakıf Haftası, Türk Vakıf Medeniyeti Çerçevesinde "Mimar Sinan ve Dönemi" Sempozyumu 5-8 Aralık 1988, İstanbul 1989, s.323.

⁹ Filiz Çağman, "Kanuni Dönemi Osmanlı Saray Sanatçıları Örgütü: Ehl-i Hiref", İstanbul 1988, Türkiyemiz, S. 54, s.11-17.

¹⁰ A. Süheyl Ünver, "Müzehhip Karamemi", İstanbul 1951, s.19.

önemli sanatçılarından biridir¹¹. Caminin çinilerindeki desen tasarımlarının da Karamemi üslubu olduğu onun imzalı Muhibbi Divanlarının, tuğra ve kur'an tezhiplerindeki kompozisyonlarından bellidir. (Resim-7)

Ana aslan göğüsleri üzerindeki kandillik altı, taş konsol yüzeylerindeki 1957-60 onarımlarında yapılan rumi hatayi motifli tasarım muhtemelen II. devir 17. yüzyıl kalemışı desenleri olarak tatbik edilmiştir. (Resim-8) 2007-2010 restorasyonunda yapılan araştırmalarda saz üsluplu bindirmeli yaprak tasarımlar yine Karamemi tezhiplerinde örnekleri olan önemli bir bulgudur. Bu geniş kasnakta yer alan saz üslubundaki desenlerin zemini mercan kırmızı, yaprakları kademeli boyanmış yeşil ve tahrirleri nüanslıdır. Gezinti altını çevreleyen ve kubbe merkezi yönüne bakan bu saz desenleri altında yönü aslan göğüslerine bakan siyah zeminli rumi dendanlı biçimler gezinti kasnağı detaylarını tamamlar.(Resim-9)

Yarım kubbe ve kemerlerin bitimindeki ikinci kandillik altı, konsol ve aralarındaki nakışlar camiyi bütünüyle kuşatan zengin bir kalemışı alanı yaratmıştır. (Resim-10) Siyah zemin boyalı nakışların desenleri rumi motifleri ile 16. yüzyılın özgün tasarımlarıdır. Bordür deseni Karamemi'nin tezhip ve çini tasarımlarının vazgeçilmezi gibidir.(Resim-11) Konsol arası yüzeylerin tavanlarında gülbezek biçimli saz üslublu nakışların yine üst kattaki gibi bindirmeli yaprak biçimleri Şahkulu'nun Karamemi'deki izleri olarak düşünülebilir.

Yarım kubbe ve eksedralardaki kalemışlerinde kubbe göbeklerinde yarım dairevi yazılar siyah zemin üzerinde altın varakla çalışılmıştır. Çevresi de zencerek ve rumi tuğ motifleri ile tasarlanmıştır. Bu nakışlar 1957 onarımında barok tezyinat altından çıkarılmış özgün örneklerdir. (Resim-12) Sinan camilerinin özellikle yazı çevrelerinde özel bir yer teşkil eden rumi tuğ motifi 15. yüzyıl kalemışlerine göre daha etkileyici bir biçimde 16. yüzyılın bütün mimari tezyinatında yer almıştır. Yarım kubbelerin eteğinde bulunan pencerelerin çevrelerinde yine birçok mimari tezyinatıta yer alan rumi motifli dendanlar tatbik edilmiştir. Caminin kalemışleri oldukça az, yalın fakat mimari detayları ön plana çıkaracak fonksiyonel yerlerdedir.

Kalemışı programının ana şemasını dini mesajlar veren hüsn-i hatlar oluşturur. (Resim-13) 19. yüzyılda Hattat Abdülfettah Efendi (1815-1896) tarafından yenilenen yazılar ana kubbe, aslan göğüslerindeki cel'î sülüs dört yazı, cihâr yâr-i güzîn yazıları ve diğerleridir¹². 1959 onarımında yapılan araştırmalar neticesinde Hasan Karahisari'nin özgün yazıları alttan çıkarılmıştır. Hattat Halim Özyazıcı'nın (1898-1964) çalışmalarıyla klasik üslupta tamamlanarak yeniden yapılmıştır¹³. Ana kubbe

¹¹ Uğur Derman, "Mimar Sinan'ın Eserlerinde Hat Sanatı", 6. *Vakıf Haftası*, Türk Vakıf Medeniyeti Çerçevesinde "Mimar Sinan ve Dönemi" Sempozyumu, 5-8 Aralık 1988 İstanbul 1989, s.290

¹² Uğur Derman, "Mimar Sinan'ın Eserlerinde Hat Sanatı", 6. *Vakıf Haftası*, Türk Vakıf Medeniyeti Çerçevesinde "Mimar Sinan ve Dönemi" Sempozyumu, 5-8 Aralık 1988 İstanbul 1989, s.290.

¹³ Uğur Derman, "Mimar Sinan'ın Eserlerinde Hat Sanatı", 6. *Vakıf Haftası*, Türk Vakıf Medeniyeti Çerçevesinde "Mimar Sinan ve Dönemi" Sempozyumu, 5-8 Aralık 1988 İstanbul 1989, s.291.

ve yarım kubbe göbeklerindeki kalemişi tekniğinde yazılan hüsn-i hatların hepsi altın varak ile kaplanmıştır. Yarım kubbe eteklerindeki çeyrek kubbelerin mihrap cephesindeki kubbe göbeklerindeki yazılar altın varaklı, arka çeyrek kubbedekiler beyaz boya ile yazılmıştır. (Resim-14) Dairevi celi yazıların göbeklerindeki geometrik (hendesi) tezyinat Osmanlı'da 15. yüzyıl üslubunun devamıdır. Bu yazıların elif, lâm ve kef harflerinin merkeze doğru giden uçlarında simetrik çeşitli düğüm motiflerinin birleşmeleri ile örgü biçimli kompozisyonlar meydana getirilmiştir. Bu örgü tarzındaki desenler bazen geometrik yıldız, çokgen ve benzer biçimlerin kırık ve düz çizgilerinin simetrik kaideleri içinde tasarlanır. Bu sistem hattatların, yazı tasarımının yanı sıra hendesi tezyinat eğitimini aldıklarını da göstermektedir. Bu örgülerin biçimleri yuvarlak (radüslü) saadet düğümü ve yıldızlardan meydana gelen sembolik motiflerdir ¹⁴.

Mimarının fonksiyonel bir ögesi olan taşıyıcı ana kemerin ayna ve alt kısmında boya ile yapılmış mermer-somaki imitasyonları yer alır. Bu düzenleme Sinan camilerinin birçoğunda farklı biçim içinde görülen bir gelenektir. Kemer aynasının kenarı zencerek motifi ile çerçevelenmiştir.

Süleymaniye Camii kuzey duvarı köşelerinde aynalı tonoz yarım kubbe göbeklerindeki kalemişleri devrin desen üslubunu yansıtır. Yarım daire göbeğini çevreleyen tığ motiflerinden bir tanesi orijinaldir. Yarım daire içinde tasarlanmış beyaz zemin üzerinde siyah negatif tarzda hatayi motifleri ve biçimleri anlaşılmayan rumi ve bulut karışımı motifler bulunur. Desenlerin orijinalinde eksik olmasından dolayı yeterli kopya alınamamış, dolayısıyla yapılan düzeltmeler doğru olmamıştır. 2010 yılında yapılan onarım sırasında alınan desen kopyaları tarafımdan düzeltilmesine rağmen kullanılmayıp yine bozuk kopyaları maalesef tatbik edilmiştir.(Resim-15) Bütün bozukluğuna rağmen motif ve tasarım üslubu mihrap çinilerinin dairevi yazı kenarı üçgenlerindeki tarzın aynısı olduğunu söyleyebiliriz.

Caminin doğu ve batısındaki üçlü kubbeli kısımlarının kubbe merkezlerinde kalemişleri bulunur. Ortadaki büyük kubbe merkezinde on kollu yıldızdan oluşan geometrik sistemli nakışlar vardır. Kenarında çift sıra bordürün ilkinde kırmızı hatlı zencerek, ikincisinde ilkinin iki misli genişliğinde siyah zeminde rumi motifli bir tasarım bulunur. En dışında yapılmış iki renkli tığ motifleri ile kompozisyon tamamlanır. Bu sistem caminin arka köşe kubbelerinde de tekrarlanır. Küçük kubbelerde ise, merkezde on kollu geometrik tezyinatın kenarları tığ motifleri ile belirlenmiştir. (Resim-16)

Sultana ayrılmış hünkâr mahfilinin kubbe nakışları içinde tasarımları tamamlayabilecek orijinal parçalar mevcuttur. Oldukça zengin tezyinatlı olan bu bölümün orta merkezinde ongen geometrik bir sistem bulunur. Ongenin kenarında zencerek bordür, rumi ve hatayi motifleri ile kompoze edilmiş ikinci geniş bir bordür yer alır. Çevresindeki yirmi dört taksimatlî tığlar kubbe eteklerine kadar uzanan şemse motifleri ile kompozisyon tamamlanmış olur. Zemini sülyen kırmızısı şemseler ve kubbe eteğindeki başlıklar rumi motifi ile tasarlanmıştır. Kubbe taksimatı içinde yer alan siyah zeminli natüralist

¹⁴ Selçuk Mülayim, *Ortaçağ Türk Sanatında Süsleme ve İkonografi, Değişimin Tanıkları*, İstanbul 1999, s.172.

üsluptaki şemselerin içi nergis ve lale çeşitleriyle tasarlanmıştır. Sıva üstü kalemışlerinde ilk defa bu üslubun örnekleri görülür. (Resim-17)

Caminin alt pencere ve mahfil pencerelerinin tavan içlerindeki kalemışleri sekiz dilimli şemse ve köşelik tasarımlarından ibarettir. Beyaz zemine siyah rumi motifleri ile yapılan bu nakışların kenar çizgileri sülyen kırmızısı ile yapılmıştır.(Resim-18) Köşeliklerin orta aksında minik bir bulut kalemışlerindeki en küçük detay olarak motif repertuarında yerini alır. Bu kalemışlerinin bazılarının detayları günümüze kadar gelmiş özgün tasarımlardır.

Caminin avlu revak kubbeleri ve yan revaklarda müzeyyendir. Yirmi sekiz adet kubbe ile çevrili avlu revaklarının en zengin kalemışleri caminin cümle kapısı üzerindeki kubbesindedir. Hünkâr Mahfili kubbesiyle benzerlik sağlayan bu kubbe, dört köşede mukarnaslara oturmuş kavun dilimi biçimlidir. (Resim-19) Otuz iki taksimatlı dilim içinde şemse ve salbek biçimleri, düğüm motifleri ile birbirine bağlı kubbe merkezinden geometrik motifler içeren dairesel şemsenin kenarları rumi tepelik biçimli tıgla çerçevesiyle çevrelenmiştir. Kullanılan renkler aynı üslupta kırmızı ve siyahtır.

Avluya giriş kapıları üstündeki kubbe nakışları diğerlerinden özellikle farklı tasarlanmıştır. Kotları farklı olan taç kapı ve yan kapı kubbelerinin merkezlerinde sekizgen geometrik bir tezyinat bulunur. Kubbe eteklerinde dendan biçimleri rumi motifleriyle tasarlanmış, zemine sülyen kırmızısı uygulanmıştır.(Resim-20) Bütün kubbe kasnaklarında Türk üçgeni denilen alçı malzemeli mukarnas tezyinat yer almaktadır. Yalnız avluya giriş kubbe kasnakları gülbezek ve rumi motifleriyle malakari tekniğinde yapıp zenginleştirilmiştir. Bu bölümlerin aslan göğüsleri de müzeyyen malakari tekniğinde rumi motiflerle tasarlanmıştır. Jones'un rölövelerinde bu desenlerde mevcuttur. Süleymaniye Camii'nde azda olsa malakari tekniğine yer verilmesi Sinan sanatının önemli bir geleneğidir.

Yan revak tavanlarındaki sıva üstü kalemışlerinin hepsi sonraki dönemlere aittir. Kare biçimli bu tavanların ortası çökertme biçiminde olup, çevresinde ince bir bordür, kenarında rumi dendan motifleri bulunur. Tavanın dış kenarında içe doğru bakan aynı dendanlı kenar suyu yer almaktadır. Tüm revak tavanları alt üst aynı sadelikte bir görünüm sergiler.

İkinci kat revağında üstü ahşap kaplamalı saçak tavanları ahşap üzerine yeni yapılmış nakışlardır. Negatif hatayı üslubu ile tasarlanmış bordürün zemin rengi mercan kırmızısı, motiflerin kenarları siyah tahrirlidir. Nakışların sonradan deforme edilerek çalışıldığı izlenir. Bordürün çevrelediği tavan çitakâri tezyinatlıdır. (Resim-21)

Cami harimine beş girişten dördü yanlardadır. Güneybatı üç bölümlü kısmın giriş kubbesi üslupsuz bir görünüm sergiler. Ne klasik ne de barok detaylara haizdir. Yan kısımlardaki aynalı tonoz tavanları daha klasik görüntülü biçimli rumi dendanlar ile tezyin edilmiştir.(Resim-22) Tam karşısındaki kuzeydoğu kapısının kalemışleri ise klasik biçimli görüntüsünde olup detayları fevkalade kötü ve üslupsuzdur.(Resim-23)

Süleymaniye Camii'nde mukarnaslar yarım kubbe eteklerindeki kubbe geçişleri ve yan kısımlardaki kubbe geçişlerinde yer alır. Yük ile taşıyıcının karşılaştığı kritik noktada bir geçiş unsuru olan mukarnaslar¹⁵ Sinan sanatının önemli bir mimari süslemesidir. Osmanlı mimarisinde bu geleneği üstat kendisine has yorumları ile kütle ve detay olarak geliştirmiştir. Caminin kubbelere geçiş kesimlerinde pandantif üzeri renkli nakışlar yerine mukarnasları seçmesi onun mimarının önemli bir ögesi olan ışık-gölgeye verdiği değeri göstermektedir¹⁶. Cami içinde taşıyıcı özelliği olmayan mukarnaslar malzeme olarak alçıdan yapılmıştır. 1957-60 onarımında mukarnas detaylarında biçimlerin daha belirleyici olması için kalemişi çizgilerin kullanılması görünüşe başka bir boyut kazandırmıştır. (Resim-24) Mukarnasların kullanıldığı kubbe köşeleri ve yanındaki düz alanlarda devam etmesi görünüş açısından dengeyi sağlar. 2010 restorasyonunda mukarnas üstündeki bu çizgiler kaldırılmıştır. Bu düz alanların uçlarından sarkan yarım püsküllerdeki kalemişi rumi tepelik (salbek) mukarnas bitişini güçlendirir. Ayrıca bu alanların bazı boşluklarında yer alan nokta şeklindeki kalemişi hatayi motifleri ilginç bir yaklaşımdır.

Değerlendirme ve Sonuç

2010 yılında tamamlanan kalemişi restorasyonu sürecinde yeni bulunan nakışların Karamemi üslubu olduğu anlaşılmaktadır. Ana kubbe nakışlarının 1870' lerden sonra yapılmış barok tezyinatı günümüzde halen dönem eki adı altında bu şaheserde kalması her zaman tartışmaya açık olarak gündem oluşturmaktadır. 1856 yılında Owen Jones tarafından Türk nakışları bölümünde yer alan klasik desen görüntüleri ve Süleymaniye Camii masraf defterlerinde de 26 nakkaşın 12 günde tamamladığı bilgisine dayanarak özgün tezyinatın çok yoğun olmadığı kanaatindeyiz. Caminin yarım kubbelerinde mevcut olan özgün kalemişlerinin üslubu doğrultusunda bir süslemenin ana kubbeye de tatbik edilmesinin daha doğru bir düşünce olduğu inancındayım.

¹⁵ Semra Ögel, "Sinan'ın Eserlerinde Süsleme ve Mimarının Bütünlüğü", 6. Vakıf Haftası, Türk Vakıf Medeniyeti Çerçevesinde "Mimar Sinan ve Dönemi" Sempozyumu 5-8 Aralık 1988, İstanbul 1989, s.349

¹⁶ Hulusi Güngör, "Sinan'ın Teknolojisi", 6. Vakıf Haftası, Türk Vakıf Medeniyeti Çerçevesinde "Mimar Sinan ve Dönemi" Sempozyumu 5-8 Aralık 1988, İstanbul 1989, s.146.

KAYNAKÇA :

Barkan, Ömer Lütfi, *Süleymaniye Camii ve İmaretini İnşaatı*, Ankara 1979.

Çağman, Filiz, "Kanuni Dönemi Osmanlı Saray Sanatçıları Örgütü: Ehl-i Hiref", İstanbul 1988, *Türkiyemiz*, S. 54, s.11-17.

Derman, Uğur, "Mimar Sinan'ın Eserlerinde Hat Sanatı", 6. *Vakıf Haftası*, Türk Vakıf Medeniyeti Çerçevesinde "Mimar Sinan ve Dönemi" Sempozyumu, 5-8 Aralık 1988 İstanbul 1989, s.287-300.

Ersen, Ahmet, Olgun, Nilgün, Akbulut, Seden Savaş, Yıldırım, Büşra Şenyurt, "Süleymaniye Camii 2007-2010 Yılları Restorasyonu ve Restorasyon Kararları", *Vakıflar Restorasyon Yıllığı*, S. 3. 2011, 7-27.

Demiriz, Yıldız, "Mimar Sinan'ın Yapılarında Kalem İşleri" 6. *Vakıf Haftası*, Türk Vakıf Medeniyeti Çerçevesinde "Mimar Sinan ve Dönemi" Sempozyumu 5-8 Aralık 1988, İstanbul 1989, s.315-326.

Güngör, Hulusi, "Sinan'ın Teknolojisi", 6. *Vakıf Haftası*, Türk Vakıf Medeniyeti Çerçevesinde "Mimar Sinan ve Dönemi" Sempozyumu 5-8 Aralık 1988, İstanbul 1989, s.141-168.

İrteş, Semih, "Kalemışı, Cam ve Revzen", *Bir Şaheser Süleymaniye Külliyesi*, (Ed. Selçuk Mülayim), Ankara 2007, 293-325.

Jones, Owen, *Grammar of Ornament*, London 1856.

Mülayim, Selçuk, *Ortaçağ Türk Sanatında Süsleme ve İkonografi, Değişimin Tanıkları*, İstanbul 1999.

Ögel, Semra, "Sinan'ın Eserlerinde Süsleme ve Mimarinin Bütünlüğü", 6. *Vakıf Haftası*, Türk Vakıf Medeniyeti Çerçevesinde "Mimar Sinan ve Dönemi" Sempozyumu 5-8 Aralık 1988, İstanbul 1989, s.347-360.

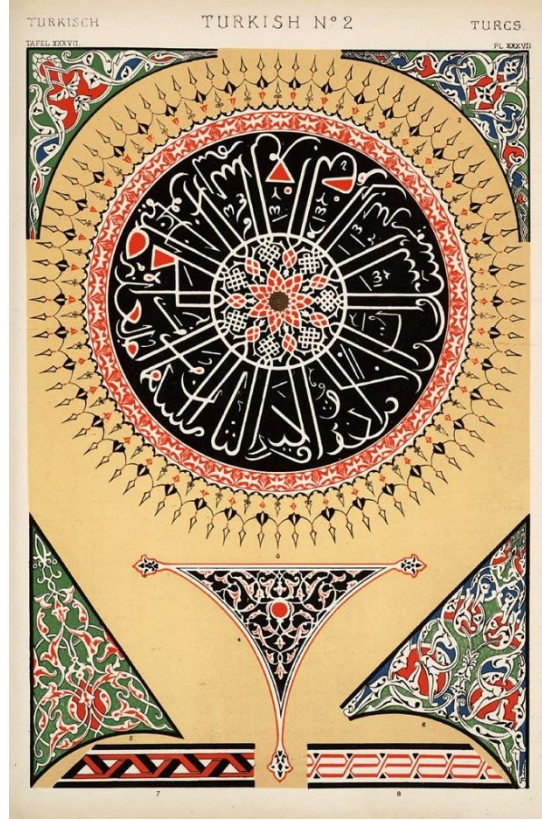
Ünver, A. Süheyl, *Müzehip Karamemi*, İstanbul 1951.



Resim 1 1957 onarım öncesi barok nakışlar



Resim 2 2010 onarımı öncesi genel görüntü kubbe ve aslan göğüsleri.



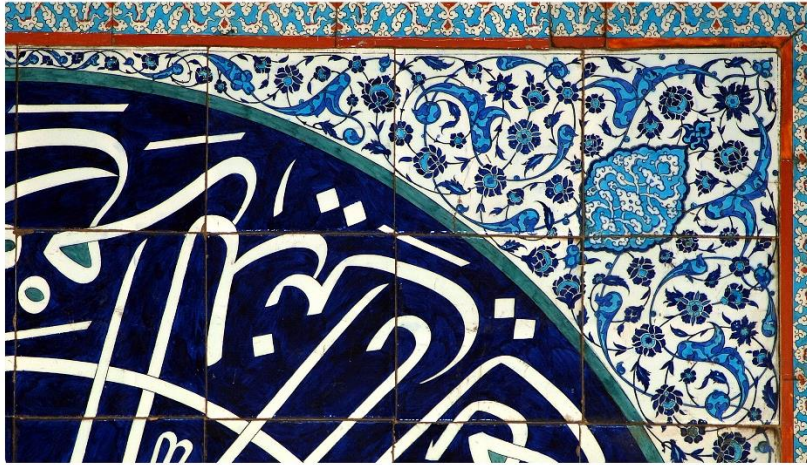
Resim 3 Owen Jones Süleymaniye Camii nakışları rölöve



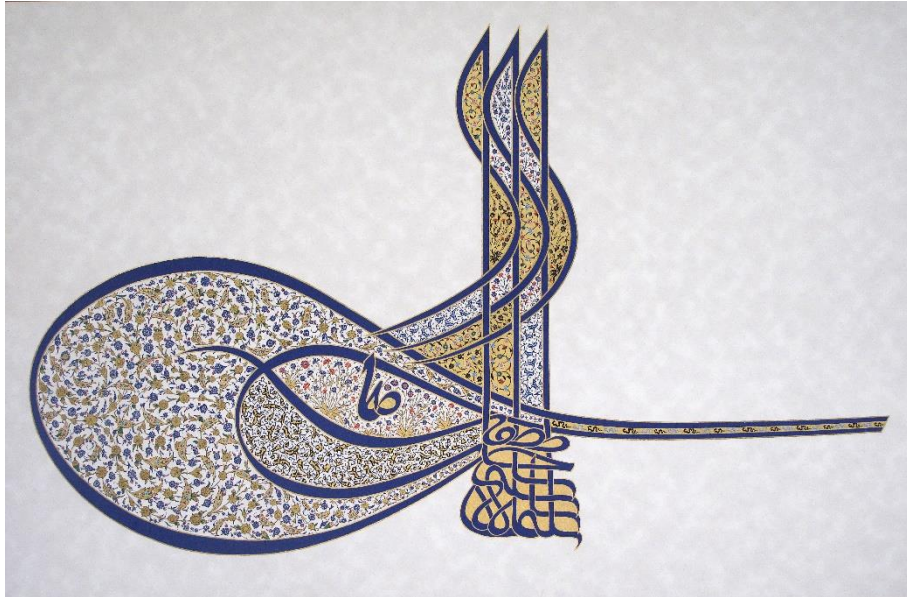
Resim 4 2010 onarım öncesi aslan göğüsleri



Resim 5 2010 restorasyon sırası aslan göğüsleri alttan çıkan nakışlar



Resim 6 Mihrap sağıında yazı köşeliği çini ile kalemışleri üslup birliğı



Resim 7 Sultan Süleyman tuğrası



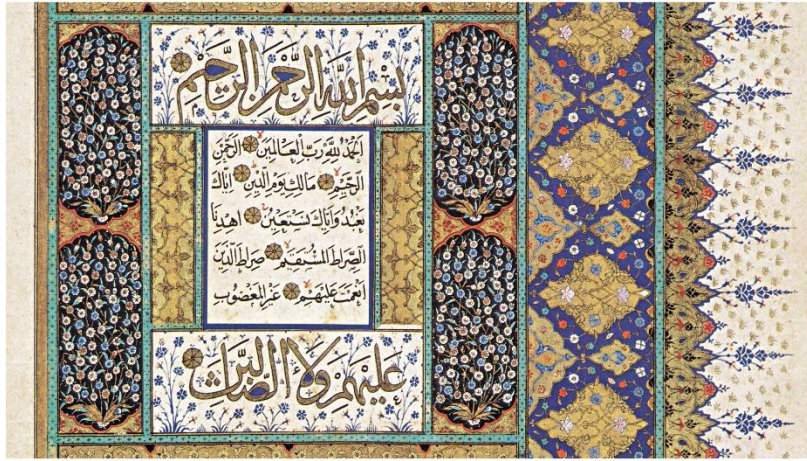
Resim 8 Kandillik altı 1960 resmi



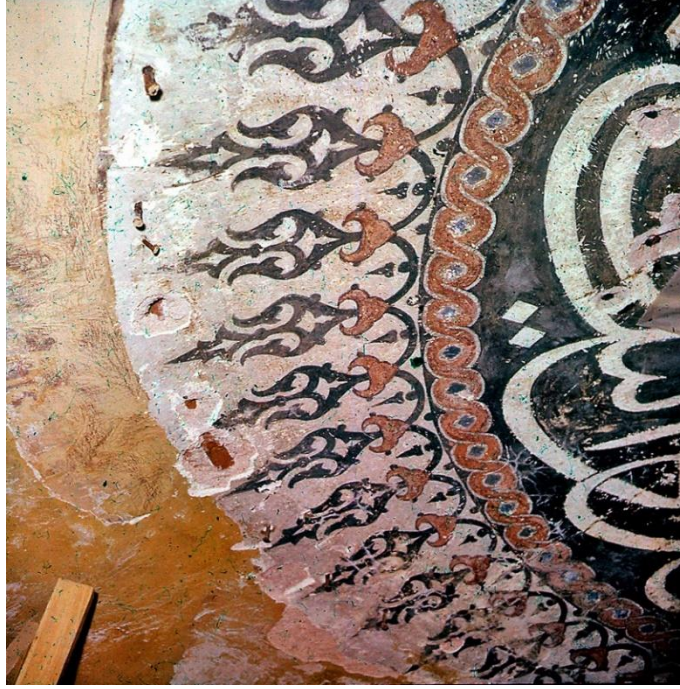
Resim 9 Kandillik altı 2010 resmi



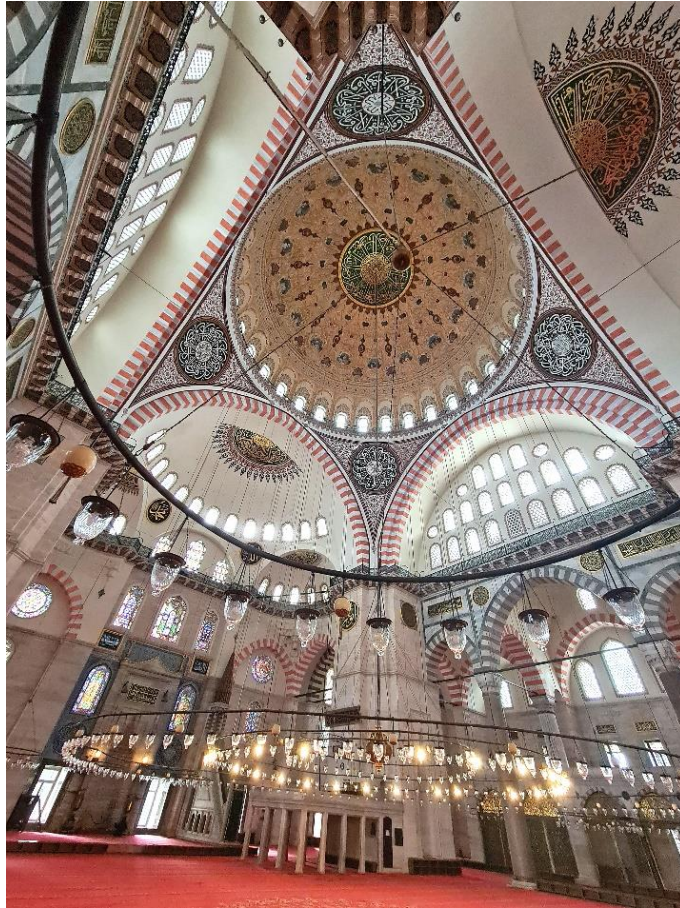
Resim 10 II. Kandillik genel



Resim 11 Kalemışi, tezhip, çini resimleri



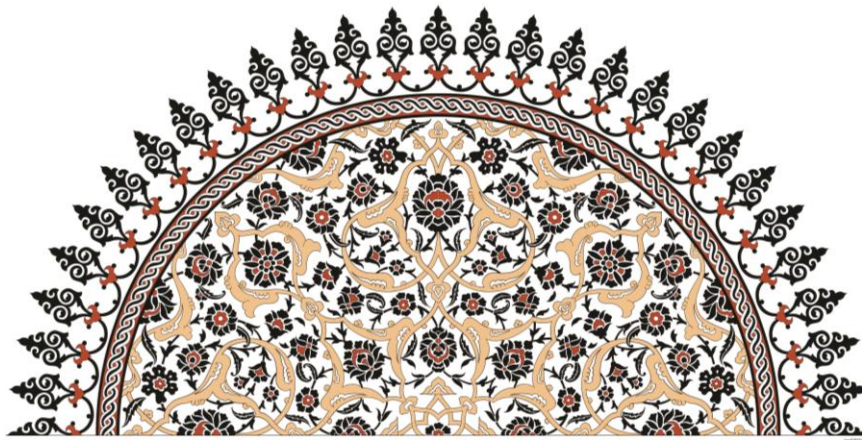
Resim 12 Yarım kubbe yazı kenarı tuğların alttan çıkan fotoğraflar



Resim 13 Kalemışleri genel



Resim 14 Yarım kubbe ve köşeler son onarımı



Resim 15 Arka aynalı tonoz göbeği, eski - yeni



Resim 16 Yan kubbeler



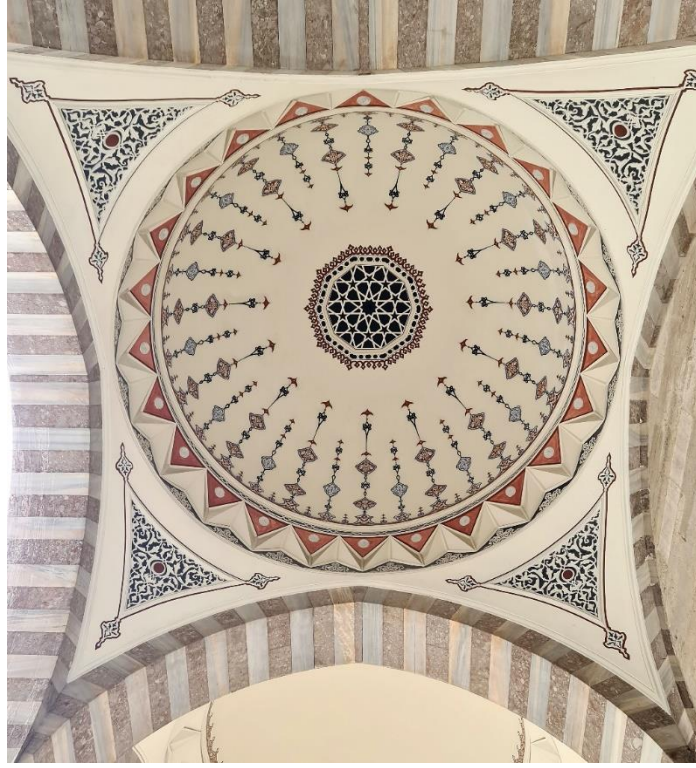
Resim 17 Hünkar mahfili kubbesi



Resim 18 Alt pencere tavan



Resim 19 Cümle kapısı kubbe



Resim 20 Avlu yan kapı kubbesi



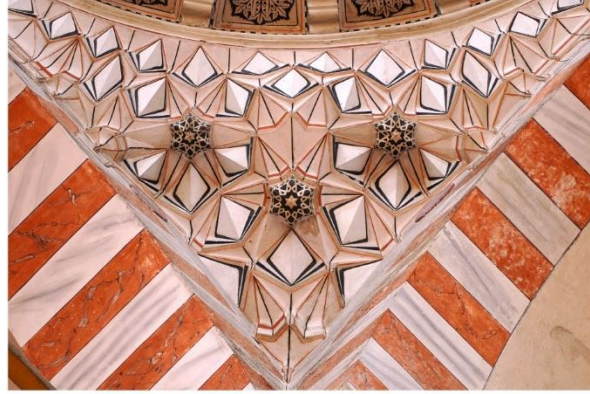
Resim 21 Yan revak tavanları



Resim 22 Yan giriş kubbesi



Resim 23 Batı yan giriş kubbesi



Resim 24 Mukarnaslar, 1960 ve 2010