

Koyunoğlu Şehir Müze ve Kütüphanesinde Bulunan Minyatürlü Bir Külliyyât-ı Sa'dî Nüshası

Ayşe Zehra SAYIN^{1*}  Tuğba ÇEÇEN² 

¹ Necmettin Erbakan Üniversitesi, Güzel Sanatlar ve Mimarlık Fakültesi. Geleneksel Türk Sanatları Bölümü, Konya, Türkiye

² Necmettin Erbakan Üniversitesi, Konya, Türkiye

Makale Bilgisi

Geliş Tarihi: 30.10.2024
Kabul Tarihi: 23.12.2024
Yayın Tarihi: 31.12.2024

Anahtar Kelimeler:

Külliyyât-ı Sa'dî,
Koyunoğlu kütüphanesi,
Minyatür,
Tasvir,
Şiraz.

ÖZET

Fars edebiyatının en önemli şairlerinden Sa'dî-i Şîrâzî, duygu ve düşüncelerini tasavvufî bir şekilde kaleme almış, yazmış olduğu manzum ve mensur eserleri Külliyyât adı altında toplanmıştır. Kendine has anlatımıyla müstesna bir yere sahip olan Sa'dî-i Şîrâzî'nin eserleri yüzyıllar boyunca farklı merkezlerde çoğaltılan edebî yazmaların başında yer almıştır. Özellikle Safevîler Döneminde Şiraz kenti söz konusu eserin çok sayıda hazırlandığı bir merkez olmuştur. Külliyyât eserinde bulunan minyatürlü metin içerisinde önemli hikâyelerin betimlenerek okuyucu için daha ilgi çekici hale gelmesi sağlanmıştır. Ticari bir üretimin söz konusu olduğu Şiraz kentinde minyatürlü Külliyyât-ı Sa'dî nüshalarına özellikle Osmanlı coğrafyasından talep çok olmuştur. Bu durumu yurt içi müze ve kütüphanelerde söz konusu eserin çok sayıda nüshası bulunması desteklemektedir. Bugün Koyunoğlu Şehir Müze ve Kütüphanesinde 14694 envanter numarasına kayıtlı Külliyyât-ı Sa'dî nüshası içerisinde bulunan on iki sayfa minyatür, hikâyelerin betimleniş ve üslup özelliği itibarıyla oldukça önemlidir. Daha önce incelenmemiş söz konusu yazma içerisinde takdim ve bitiş minyatürleri yanı sıra Gülistân adlı eser içerisinde 3 adet minyatür; Kitâbu Bostân Şeyh Aleyhi'rahme içerisinde 3 adet minyatür, Kasâyid-i Fârisi içerisinde 1 adet minyatür, Tayyibât içerisinde 2 adet minyatür ve Muzhikât içerisinde 1 adet minyatür bulunmaktadır. İstinsah tarihi bulunmayan eserde on altıncı yüzyıl sonu ve on yedinci yüzyıl başı minyatür üslup etkisi hissedilmektedir. Bu eserin incelenmesi ile söz konusu dönemin siyasi durumunun Şiraz bölgesi sanatsal faaliyetlerine ne etkide yansıdığı tespit edilmeye çalışılmıştır.

A Miniature Copy of Kulliyat-i Sa'di Found in Koyunoğlu City Museum and Library

Article Info

Received: 30.10.2024
Accepted: 23.12.2024
Published: 31.12.2024

Keywords:

Kulliyat-i Sa'dî,
Koyunoğlu Library,
Miniature
Description
Shiraz.

ABSTRACT

One of the most important poets of Persian literature, Sa'di Shirazi, expressed his emotions and thoughts in a mystical manner. The poetic and prose works he wrote are compiled under the title Kulliyat. With his unique style of narration, Sa'di Shirazi's works have held a distinguished place and have been among the foremost literary manuscripts reproduced in various centers for centuries. Especially during the Safavid period, the city of Shiraz became a center where a large number of copies of this work were produced. The miniatures found in the Kulliyat work have made the text more engaging for the reader by illustrating important stories, thus making it more captivating. In the city of Shiraz, where commercial production was prominent, there was a high demand for miniature copies of the Kulliyat-i Sa'di, especially from the Ottoman region. This situation is supported by the fact that numerous copies of the work can be found in museums and libraries within the country. Today, the Kulliyat-i Sa'di manuscript registered under inventory number 14694 at the Koyunoğlu City Museum and Library contains twelve pages of miniatures. These miniatures are highly significant due to their depiction of stories and their stylistic features. In the mentioned manuscript, which has not been examined before, in addition to the introduction and ending miniatures, there are 3 miniatures in the work called Gulistan; 3 miniatures in Bustan, 1 miniature in Kasayid-i Farisi, 2 miniatures in Tayyibat and 1 miniature in Muzhikat. As a result of the examination of the miniature style features in the work, which has no copy date, the stylistic influence of the end of the sixteenth century and the beginning of the seventeenth century is felt. The examination of this work aims to determine how the political situation of the period influenced the artistic activities in the Shiraz region.

Bu makaleye atıfta bulunmak için:

Sayın, A. Z., & Çeçen, T. (2024). Koyunoğlu şehir müze ve kütüphanesinde bulunan minyatürlü bir Külliyyât-ı Sa'dî Nüshası. *Nigarhane*, 4(1), 35-53. <https://doi.org/10.54496/Nigarhane.2024.19>

*Sorumlu Yazar: Ayşe Zehra SAYIN, aysezehrasayin@gmail.com



This article is licensed under a Creative Commons Attribution-NonCommercial 4.0 International License (CC BY-NC 4.0)

GİRİŞ

Fars edebiyatının en önemli şairlerinden Sa'dî-i Şîrâzî, Şiraz'da doğmuş ve şiirlerinde Sa'dî mahlasını kullanmıştır¹. Tam ismi Ebû Muhammed Sa'dî Müşerrifüddîn (Şerefüddîn) Muslih b. Abdullâh b. Müşerrif Şîrâzî olarak geçen sanatkârın doğum tarihi hakkında farklı rivayetler olup (610-615) 1213-1218 yılları arasında doğduğu tahmin edilmektedir. Sa'dî-i Şîrâzî, Bağdat'ta Nizamiye medresesinde eğitim görmüş, çok sayıda ülkeyi ziyaret etme imkânı olmuş ve bu ziyaretleri sırasında pek çok âlim ile tanışmıştır. Hayatının son dönemini Şiraz'da geçirmiş sanatkâr, (691) 1292 yılında vefat etmiştir².

Duygu ve düşüncelerini tasavvufî bir şekilde hikmetli ve özlü sözlerle kaleme alan Sa'dî-i Şîrâzî'nin manzum ve mensur eserleri *Külliyât*³ adı altında toplanmıştır. Eserleri içerisinde kendisinin başından geçen olaylara ve hayatından kesitlere de yer vermiştir. Toplumun her kesimine hitap eden hikâyelerinde Allah'a karşı iyi bir kul olmak, aşk, muhabbet gibi konuları eğitici ve öğretici bir şekilde okuyuculara aktarmıştır⁴. Sadi'nin külliyâtı, kendine has anlatımıyla müstesna bir yere sahip olmuş ve yüzyıllar boyunca farklı merkezlerde çoğaltılan edebî eserlerin başında yer almıştır.

Fars idari bölgesinde yar alan Şiraz, Safeviler Döneminde edebî eserlerin üretildiği önemli merkezlerden biri olmuştur. Bu şehirde hazırlanan edebî eserlerin başında *Şâhnâme-i Firdevsî* ve *Hamse-i Nizâmî* eserlerinden sonra *Külliyât-ı Sa'dî* nüshası gelmektedir⁵. Sa'dî'nin *Külliyât* eseri içerisinde dönemin özelliğini gösteren çok sayıda minyatürler yer almış ve bu minyatürlerle metin içerisinde önemli hikâyeler betimlenerek okuyucu için daha ilgi çekici hale gelmesi sağlanmıştır. Ticari bir üretimin söz konusu olduğu Şiraz kentinde minyatürlü olarak hazırlanmış *Külliyât-ı Sa'dî* nüshalarına özellikle Osmanlı coğrafyasından talep çok olmuştur. Bu talep neticesinde bugün yurt içinde müze ve kütüphanelerde minyatürlü olarak hazırlanmış *Külliyât-ı Sa'dî* nüshası oldukça fazladır⁶. Bu eserlerden biri de Koyunoğlu Şehir Müze ve Kütüphanesinde bulunmaktadır.

Ahmet İzzet Koyunoğlu'nun başlığı üzerine kurulan Koyunoğlu Şehir Müze ve Kütüphanesi içerisinde yer alan *Külliyât-ı Sa'dî* nüshasında on iki adet minyatür bulunmaktadır. Bu minyatürler on altıncı yüzyıl sonu ve on yedinci yüzyıl başı Şiraz üslûbunu yansıtmaları açısından oldukça önemlidir. Daha öncesinde incelenmemiş bu eser, söz konusu dönemdeki siyasi durumların Şiraz bölgesi sanatsal faaliyetlerine de yansımaları göstermektedir.

Külliyât-ı Sa'dî Yazması

Koyunoğlu Şehir Müze ve Kütüphanesi bünyesinde bulunan 14694 envanter numarasına kayıtlı *Külliyât-ı Sa'dî* nüshasının ketebe kaydı yoktur. Eserin cild ve sayfaları, 255x157 mm ölçüsündedir. Cildi kahverengi deri ile kaplı olup üzeri şemse, salbek ve kitabeli zencerekle paftalanmıştır. Bu alanların içerisi hatâyî grubu motiflerle bezenmiştir. Cild yıpranmış durumdadır. Tezyinatlı kısımlarda dökülmeler olmuştur (Görsel 1).

¹ Sa'dî-i Şîrâzî, *Bostan ve Gülistan*, nşr. İsmet Demiröz, (İstanbul 2004), 4.

² Mustafa Çiçekler, "Sa'dî-i Şîrâzî", *Türkiye Diyanet Vakfı İslam Ansiklopedisi* (İstanbul: TDV Yayınları, 2008), 35/405-407.

³ Sa'dî-i Şîrâzî'nin manzum eserleri içerisinde Bostân, Kaşâyid-i Arabî, Kaşâyid-i Fârsî, Merâsî, Mülemma'ât ve Müşelleşât, Tercî'ât, Tayyibât, Bedâ'î, Havâtim, Gâzeliyyât-ı Kadîm, Şâhibiyye, Hübseyyât, Rubâ'îyyât, Müfredât; mensur eserleri içerisinde ise Gülîstân, Takrîr-i Dîbâce, Naşîhatü'l-mülûk, Risâle-i 'Akl u 'Işk, Risâle-i Enkiyânü, Mecâlis-i Pencâne, Risâle-i Şelâse bulunmaktadır. Bakınız: Çiçekler, "Sa'dî-i Şîrâzî", 35/405-407.

⁴ Ahmet Kartal, "Sa'dî-i Şîrâzî'nin Gülîstân isimli Eseri'nin Türkçe Tercümelere", *Bilig* /16 (2001), 99-100.

⁵ Ayşe Zehra Sayın, *Safevî Dönemi Şiraz Üslûbu Edebî Eserlerin Tezhip Analizi (Topkapı Sarayı Müzesi Kütüphanesi)*, (Konya: Necmettin Erbakan Üniversitesi, Sosyal Bilimler Enstitüsü, Doktora Tezi, 2021).

⁶ Lâle Uluç, *Türkmen Valiler Şirazlı Ustalar Osmanlı Okurları XVI. Yüzyıl Şiraz Elyazmaları* (İstanbul: Türkiye İş Bankası Yayınları, 2006), 474.



Görsel 1. Külliyyât-ı Sa'dî, Koyunoğlu Şehir ve Müzesi 14694, Cild

Külliyyât-ı Sa'dî nüshası, 404 varaktır. Eserde 403 varaktan sonra 421 yazılı varağa geçilmektedir. Aradaki on yedi varak kaybolmuştur. Yazmanın sırt dikiş kısmı dağılmış olup yazmanın genelinde ciddi derecede cedvel kırığı hasarı vardır. Vassâle⁷ tekniği uygulanmış eserde yazı zemini hafif pembesi, cedvelli alanın dışı nohudi renkli aharlı kâğıttır. Farsça olan eserde, metin kısmı iki sütun veya bazı sayfalarda üç sütun içerisine bölünerek tâ'lik hatla yazılmıştır. Yazı, ana metinde düz, dış kısımda mâil olarak yer almaktadır. Ana metinde, bazı sayfalarda tüm veya yarım cedvel bulunmaktadır. Cedvel, yazılı alan bölümlerinde altın ve yeşil renkle çizilmiştir. Mâil yazılı alanda üst ve alt kısımda köşe üçgen alanlar tek kahverengi ile çizilmiş, içerisine tezhip yapılmamıştır. Düz ve mâil yazılı alan ise yeşil iplik, altın cedvel, kahverengi ve lacivert renk kuzu çevrelemektedir.

Eserin 1a sayfasında “Koyunoğlu Şehir Müze ve Kitaplığı” yazılı mühür bulunmaktadır. Ayrıca bu sayfa içerisinde bazı kayıtlar ve alt kısımlarında mühür vardır. Bu kayıtlar şu şekildedir:

1. Kayıt: *Min mütemellikâti 'l-fakîr El-hâc İbrahîm Edhem Efendi İbnü 'l-hâc İsmail Nazîf Ağa Kethüdâ-i Defterdâr-ı Nizâm-ı Cedîd Merhûm El-hâc İbrâhîm Efendi. 1248 Fî 23 Şevval.*”

Nizâm-ı Cedîd Defterdârı İbrahim Efendi'nin Kethüdâsı İsmail Nazif Ağa'nın oğlu İbrahim Ethem'in mütemellikâtından. 23 Şevval 1248 (1833).



“abduhu (O'nun (Allah'ın) kulu İbrahim)”

2. Kayıt: *“kad temelleke haze 'l-kitabe'n-nefise bi inayeti rebbihi 'lKuddusi ve innehu efkarü 'l-verâ ileyhi süphanehu ve tealâ es-Seyyid Ali Enveri ibnü's-Seyyid Abdullah en-Nîrî el-Ayntâbî eş-şehîr bi Hâkimzâde. Fî 15 Ramazan 1251 (1836). Kıymet rayiç Bağdat 1200.*



“es-Seyyid Ali Enveri”

3. Kayıt: *“garayib-i havadisât-ı kevnîyyeden iki yüz elli üç senesi Bağdat Vâlisi heybetlü Ali Rıza*

⁷ Kıymetli yazma kitapların sayfa kenarlarının yıpranması neticesinde yazılı kısmın dikkatli kesildikten sonra aynı ebatta yer açılmış yeni bir kâğıda tekrar yapıştırılması. Bakınız: M. Uğur Derman, “Hat”, *Türkiye Diyanet Vakfı İslam Ansiklopedisi* (İstanbul: TDV Yayınları, 1997), 16/434.

Paşa Hazretlerinin mektupçuları hâcegân Divân-ı Hümâyûn Antepli Hâkimzade Ali Enverî Efendi'nin konağında bir ... miskin hamlini vaz edip iki çocuk dünyaya getirmiş. Bir tanesinin iki arka ayağı olmayıp iki eli vardı, miskin bir miktar zahmet keşide olur idi. Ancak cesedine bir zararı yoktu. Bundan başka sene-i mezburede yine Bağdat'ta Şeyh Ali hamamcının bir feresi hamlini vaz edip tev'em iki kere getirmiş. Birisi erkek ve birisi hünsâ bu dahi muammer olup garip bir keyfiyet ettiğinden işbu mahalle kayıt olunmuştur. Süphane'l-Kâdiri'l-Kayyum. 19 Ramazan 55 (1255)(1839)"

Bağdat'ta 1253 senesinde vuku bulan iki garip hadiseyi anlatan bir metindir. Birinci hadisede yukarıda adı geçen Hakimzade Ali Enverî'nin konağında bir hayvanın arka ayakları olmayan bir yavru doğurduğunu, ikinci hadisede ise yine aynı yılda ve yine Bağdat'ta birinin atı ikiz doğurduğunu ve doğan yavrulardan biri erkek diğeri ise cinsiyetsiz olduğunu anlatılmaktadır.

4. Kayıt: “*Kad dehale hâze'l-kitâbu fî mülki'l-fakîr ilâ'l-lâhi teâlâ Eş-Şeyh İsâ Et-tabîb El-kâdirî En-Nakşîbendî El-kâbilî İbnü'l-Merhûm Eş-şeyh Abdurrahman El-kâbilî bi'l-Medîneti'l-Münevvere 'alâ sâkinihâ efdalü's-salât-i ve's-selâm, Fî 21 Rebiülevvel 1257 (1841).*”

Bu kitap bu fakirin mülküne girdi. Şahsın (Abdurrahman oğlu İsâ) Kâbili olduğu yazmaktadır.

Giriş sayfasında yazılı bu bilgiler doğrultusunda Külliyyât-ı Sa'dî nüshasına zaman içerisinde farklı kişilerin sahip olduğu anlaşılmaktadır.

İncelenen *Külliyyât-ı Sa'dî* nüshasında 12 başlıklı eser bulunmaktadır. Bunlar eser içerisinde sırasıyla “*Dibâce-i Şeyh Abdurahmân (2b), Kitâbu Gülistân (37b), Kitâbu Bostân Şeyh Aleyhi'r-rahme (108b), Kasâyid-i Arabî (192b), Kasâyid-i Fârisi (197b), Tayyibât (243b), Kitâbu Bedâyi' (322b), Mudhikât (408b), Rubaiyyât (415b), Kitâbu Havâtum (556b), Kitâbu Sâhibiyye (572b), Mukatta'ât (591b)*” dır.

Eser içerisinde takdim ve bitiş minyatürlerinin etrafını çevreleyen kenarsuyu tezhibi (1b-2a, 621a), başlık sayfalarında yer alan on iki adet unvan tezhibi (2b, 37b, 108b, 192b, 197b, 243b, 322b, 408b, 415b, 556b, 572b, 591b)⁸ ve on üç adet minyatür (1b-2a, 46b, 78b, 89a, 124b, 145a, 171a, 217a, 260a, 297b, 340b, 421a, 612a) bulunmaktadır. Unvan tezhibi yapılan sayfaların metin içerisine beynessutur tezhibi yapılmıştır.

Külliyyât-ı Sa'dî Minyatürleri

Külliyyât-ı Sa'dî nüshasında takdim ve bitiş minyatürlerinin yanı sıra *Gülistân* adlı eser içerisinde 3 adet minyatür; *Kitâbu Bostân Şeyh Aleyhi'r-rahme* içerisinde 3 adet minyatür, *Kasâyid-i Fârisi* içerisinde 1 adet minyatür, *Tayyibât* içerisinde 2 adet minyatür ve *Muzhikât* içerisinde 1 adet minyatür bulunmaktadır.

Takdim ve bitiş minyatürleri dışındaki tüm minyatürlü alanlar kahverengi çizgi ile sınırlandırılmıştır. Minyatürlerin üst ve alt kısımlarında farklı satır sayısına sahip metin bulunmaktadır. İki veya üç sütun içerisinde bulunan bu yazılar, düz ve mâil tarzda yer almaktadır. Yazıya göre minyatürlü alanların sınırı da düz ve mâil olarak belirlenmiştir.

⁸ Eser içerisinde yer alan tezhipler için bakınız: Ayşe Zehra Sayın, *Koyunoğlu Müzesi Kütüphanesi'nde Bulunan XVI. Yüzyıla Ait Tezhipli Eserler* (Konya: Necmettin Erbakan Üniversitesi, Sosyal Bilimler Enstitüsü, Yüksek Lisans Tezi, 2015).



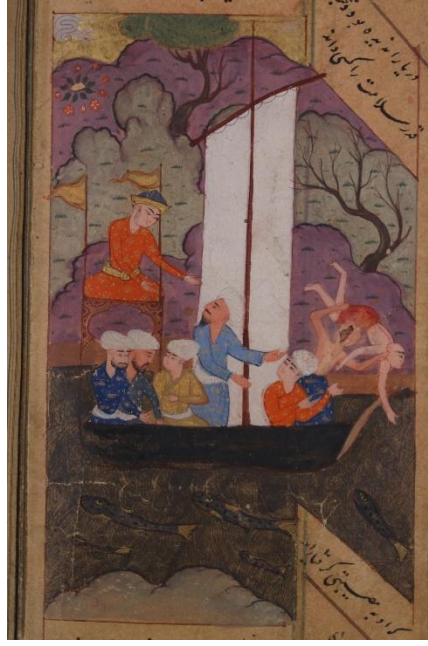
Görsel 2. Külliyyât-ı Sa'dî, Koyunoğlu Şehir Müze ve Kütüphanesi 14694, 1b-2a

Eserin 1b-2a sayfasında takdim minyatürü bulunmaktadır. Karşılıklı sayfalarda birbirini tamamlayan eğlence meclisi betimlenmiştir (Görsel 2). Minyatürün tek varaktaki alan sınırları 80x135 mm olup etrafı cedvel, arasuyu ve kenarsuyu tezhibi ile çevrelenmiştir.

Minyatürlü sayfalar içerisinde figürler, iki ayrı safhada ritmik olarak resmedilmiştir. Hem iç mekân hem de dış mekân kurgusu bir arada yapılan minyatürde toplam 21 adet figür bulunmaktadır (1b, 11 figür; 2a, 10 figür). Bu figürler sayfanın orta ve alt kısmına konumlandırılmıştır. Arka planda kapı ve pencereden gördüğümüz açık mekândaki ağaçlar ile aynı ritimde hizalanan figürler yer almaktadır.

1b sayfasında bağdaş kurmuş oturmuş padişah, hizmetkarının ibrikten bardağa boşalttığı içeceği almak için elini uzatmıştır. Padişahın etrafına hizmetkarlar, misafirler, def ve ney çalan figürler konumlandırılmıştır. Ayrıca alt kısmın merkezinde dans eden kadın figür yer almaktadır. Dans eden kadın figürün başlığında hotoz adı verilen, ucu sivri huni görünümlü başlık kullanılmıştır. Alnına değerli bir taş (altın) ya da metal ile tutturulan hotozun sivri ucundan ince bir ipek kumaş arkaya doğru sarkıtılmıştır. 2a sayfasındaki minyatür, 1b sayfasının devamı olarak tasarlanmıştır. Figürlerin boyunları uzun, yüzleri yuvarlak kimi köse kimi bıyıklı kimi sakallı tasvir edilmiştir. Kimi figürlerin kıyafetleri tek parça kimi figürlerin iki parçadan oluşmaktadır. Bellerinde kuşak bulunan tüm figürlerin iki modül olarak sarılmış dönemin modası beyaz ve ön tarafları daha büyük sarıkları bulunmaktadır. Figürlerin bazılarında yanaklara düşen tel tel zülüfler ve beyaz yayvan sarıklarının altından omuzlara kadar uzanan bir tutam saç ya da kuyruk görülmektedir.

Mimari yapının duvarında geometrik desenlerle bezenmiş ve patern oluşturacak şekilde karolarla birlikte simetrik bir yapı dikkat çekmektedir. Aynı zamanda açık kapılardan ağaç, çiçekli bitki ve ot kümeleri görülmektedir. Minyatürün genelinde altın ile sarı, turuncu, mavi, lacivert, yeşil, beyaz, eflatun, siyah, kırmızı renk ve tonları kullanılmıştır. Çift sayfa minyatürde zıt renkler kombine edilerek, sıcak ve soğuk renkler eşit oranda dağıtılarak kullanılmıştır. Mavi, turuncu ve sarı tonlarının yan yana geldiği figür kıyafetleri, zıt renk algısını yaratmış olmasıyla beraber, bu renk ve tonları eserin tümüne eşit şekilde dağıtılarak genel anlamda renk ve tonlarda da bir bütünlük sağlanmıştır (Görsel 2).



Görsel 3. Külliyyât-ı Sa'dî, Koyunoğlu Şehir Müze ve Kütüphanesi 14694, 46b

Minyatürün sınırları 77x128 mm ölçüsünde olup alan düz ve mâil olarak sınırlandırılmıştır. Sayfada, padişahın bir köle ile gemiye binme hikayesi resmedilmiştir (Görsel 3). Köle daha öncesinde hiç deniz görmemiş ve gemiye binmemiştir. Gemiye binince korkudan ağlamaya, inlemeye ve titremeye başlamıştır. Köleyi avutmak için çok uğraşmışlar ancak sakinleşmemiş ve padişahın keyfi kaçmıştır. Herkes aciz bir vaziyetteyken gemide bulunan bir hâkim padişahın huzuruna çıkmış ve susturmak için müsaade istemiştir. Hâkimin emriyle köleyi denize atmışlar ve suyun içine birkaç kez batıp çıktıktan sonra gemiye tekrar çıkarmışlar. Köle, gemiye çıkınca uslu uslu oturmuş, bu durum padişahı hayrete düşürmüştür. Padişahın hayretine cevaben hâkim, “köle evvelce suya batmayı tatsın sonra geminin kıymetini bilsin” demiştir⁹.

Minyatürde kölenin tam denize atılma anı çizilmiştir. Padişah, diğer figürlerden yüksekte taht üzerinde bağdaş kurmuş oturmuş ve ayakta duran hâkim ile konuşur vaziyettedir. Tahtın yanlarında yukarıya uzanan direkler ve üstünde altınla bezenmiş bayraklar bulunmaktadır. Kompozisyonda gemi üzerindeki figürler sayfanın orta kısmına yatay olarak sıralı yerleştirilmiştir. Geminin uç kısmında denize birini atar pozisyondaki figür esere hareketlilik kazandırmıştır.

Teknede oturan dört adet figür ve ayakta olan figürün beyaz top şeklinde sarıkları, taht üzerinde oturan padişahın ise tacı vardır. Sağda denize atma eyleminde bulunan iki figürün üst kıyafetleri yok şekilde resmedilmiş olup kösedirler. Figürlerin ikisi hariç tüm figürlerin kıyafetleri tek parçadan oluşup bellerinde kuşak bulunmaktadır. Bazı figürler sakallı tasvir edilmiş, bazılarında ise yanaklarına düşen tel tel zülüfler görülmektedir. Kıyafetlerinde altın ile mavi, kırmızı, sarı, yeşil, turuncu ve beyaz renkler kullanılmıştır.

Arka planda sayfayı yatay olarak ortadan ikiye bölen üstte doğa, aşağı kısımda ise deniz resmedilmiştir. Arka planın üst kısmında eflatun ve açık yeşil kayalıklar bulunmaktadır. Ağaçlar dengeyi sağlamıştır. Gökyüzü altınla boyanmış ve çok az görünmektedir. Deniz gümüş renkle boyanmış ve deniz dalgalarını temsil eden çizgiler basit bir tarama ile gösterilmiştir. Denizin içerisinde beş adet balık resmedilmiştir. Balıklar arasında boyut farklılıkları bulunmakta ve deniz rengine yakın tonlar kullanılmıştır. Kompozisyonun en alt kısmında açık gri renge yakın bir kayalık resmedilmiştir.

⁹ Şeyh Sâdî-i Şîrazî, Bostan ve Gülistan, nşr. Kilisli Rıfat Bilge, (İstanbul 1980), 332

Kompozisyonun düzenlenme şekline baktığımızda üçgen bir yapı görürüz. Kompozisyonu yatay olarak ikiye bölen gemi siyah renktedir ve hiçbir ayrıntı ve süsleme bulunmamaktadır. Geminin ortasında bulunan beyaz renkli yelken, figürler arası kısmi bir boşluk oluşturmuş aynı zamanda arka plandaki renklerden öne çıkararak kompozisyonda dikkati tekneye ve oradaki olaya çekmektedir (Görsel 3).



Görsel 4. Külliyyât-ı Sa'dî, Koyunoğlu Şehir Müze ve Kütüphanesi 14694, 78b

Minyatürün sınırları 78x107 mm olup alan düz ve mâil olarak sınırlandırılmıştır. Sayfada, bileği kuvvetli bir yumruk atıcı (boksör) nın işlerinin ters gitmesi hikayesi anlatılmaktadır. Ağaçların yapraklarını yiyen, otların köklerini kazıyan aç ve susuz boksörün bir kuyu başına gelmesi, su içmek istemesi, izin verilmemesi ve birçok kişinin ona sert davranması, merhamet göstermeyip dövmeleri resmedilmiştir¹⁰ (Görsel 4).

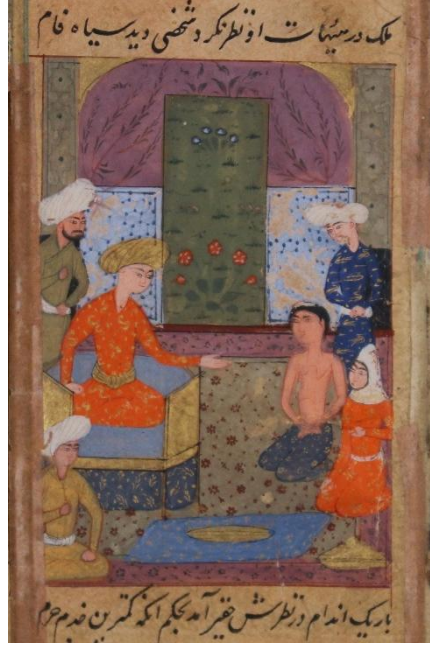
Minyatür içerisinde sekiz adet insan figürü, sahnenin alt kısmında ise iki adet hayvan figürü yer almaktadır. Figürler “S” şeklindeki hareketi andıran bir düzende yerleştirilmiş ve durağan olmayıp farklı hareketlerde bulunarak dinamik bir yapı oluşturmuştur. Orta sağ kısımda iki kişinin boksöre sert davranır hali resimlenmiştir. Sahnenin en alt kısmında yarım halde gözüken siyah katıra altın bir kâseyle su içiren, yarım tasvir edilmiş figür yer almaktadır. Orta sol kenarda öne eğik bir şekilde duran ve elinde bulunan iple kuyudan su çekmeye çalışan turuncu elbiseli bir figür konumlandırılmıştır. Sahnenin üst kısmında yer alan üç figür, resmedilen tepenin arkasına yerleştirilerek sadece gövdelerinin üst bölümü gösterilmiştir. Tepedeki turuncu giysili figür; elleri havada, şaşkınlık belirtir şekilde yüzü soluna dönük resmedilmiştir. Bu figürler aşağı kısımda gerçekleşen tartışmayı izlemektedir.

Kompozisyonda bulunan 4 figürün sarıkları beyaz büyük yayvan, 2 figürün başlıkları orta büyüklükte beyaz yayvan ve 2 figürde ise biri beyaz biri yeşil sikke bulunmaktadır. Yeşil sikkenin destarı (sarı) beyaz olarak resmedilmiştir. Bazılarının kıyafetleri iki ve daha fazla parçadan oluşmaktadır. Figürlerin hepsinde yanaklara düşen tel tel zülüfler ve beyaz yayvan sarıklarının altından omuzlara kadar uzanan bir tutam saç ya da kuyruk görülmektedir. Yüzlerinde üzgün bir ifade bulunan figürlerin hepsi köse ve yay kaş olarak tasvir edilmiştir.

Arka planda iki farklı renkte tepe resmedilmiştir. Bunlardan ön plandaki tepe eflatun renkte ve

¹⁰ Şeyh Sâdi-i Şirâzi, *Bostan ve Gülistan*, 426

sahnenin 3/2'sini kapsayacak şekilde yapılmıştır. Diğer tepe bu eflatun tepenin üstüne ve yeşil renkle resmedilmiştir. Eflatun tepenin üst kısmına yeşil renkli bir ağaç konulmuştur. Tepelerin boşluklarına dengeli şekilde kırmızı, turuncu ve beyaz renklerde çiçek kümeleri ritmik ve homojen bir şekilde figürlerle beraber yerleştirilmiştir. Bu yerleştirme figürlerdeki renklerin sayfanın geneline taşınmasıyla kompozisyonda hareket ve denge kurarak bir bütünlük sağlamaktadır. Gökyüzü altınla boyanmıştır. Gökyüzünde kenar kısımlarda yarım olarak resmedilen iki beyaz bulut gözükmektedir. Eserde kullanılan renkler; kırmızı, turuncu, mavi, lacivert, yeşil, siyah, eflatun, kahverengi, sarı, beyazın tonlarından ve altından oluşmaktadır (Görsel 4).



Görsel 5. Külliyyât-ı Sa'dî, Koyunoğlu Şehir Müze ve Kütüphanesi 14694, 89a

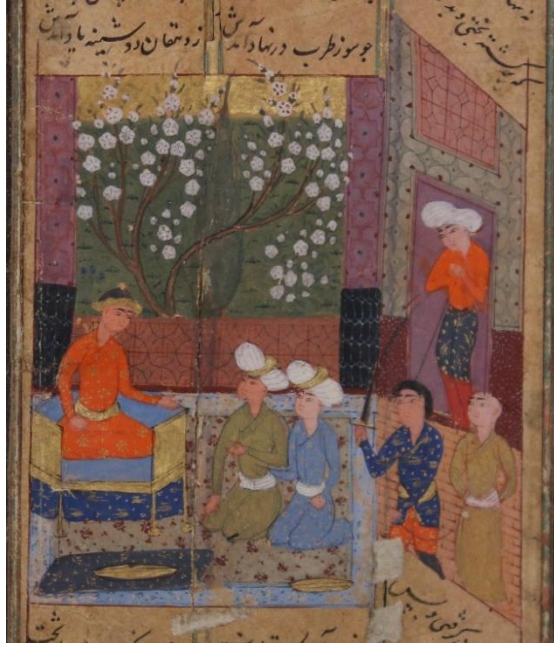
Minyatürün sınırları 50x78 mm olup minyatür, ana metin alanı içerisinde yer almaktadır. Sayfada, Arap Kralı (Melik) ile karşısına getirilen Leyla ve Mecnun resmedilmiştir (Görsel 5). Mecnun, Leyla'nın aşkıyla çöllere düşmüş ve irade dizginini elinden kaçırmıştır. Mecnun'u perişan halde gören Melik, Leyla'yı merak eder ve görmek ister. Saraya getirilen Leyla'yı gören Melik, beğenmemiştir. Mecnun bu durumu fark edince Melik'e, Leyla'ya kendisinin gözüyle baktığı zaman ince güzelliğin tecelli edeceğini söylemiştir.¹¹

Kapalı bir mekân içerisinde; Melik, üç hizmetkar, Leyla ve Mecnun bulunmaktadır. Melik, dış kısmı altın iç kısmı açık mavi renk taht üzerinde bağdaş kurmuş oturmaktadır. Kıyafetinde turuncu ve altın kullanılmasıyla taht ve figür arasında zıtlık dengesi oluşturulmuştur. Melik'in karşısında, üst kısmı çıplak çöllere düşen Mecnun ve yanında sevdiği Leyla bulunmaktadır. Leyla sol eli göğüs hizasında sağ eli dizinin üzerinde durur şekilde resmedilirken yanında oturan Mecnun, ellerini önüne bağlamış şekilde çizilmiştir. Sarı ve kuşağı altın, kıyafeti turuncu üzerine altın işlemeli olan Melik, karşısında oturan Leyla ve Mecnun'a doğru sol elini uzatarak onlarla konuşur vaziyettedir. Arkada ayakta duran iki hizmetkar simetrik şekilde konumlandırılmış ve ikisinin de bir eli kuşağını tutmaktadır. Hizmetkarların sarı renkleri beyaz ve ön tarafı daha büyük, taht üzerinde oturan Melik'in altınla ve büyük formda resmedilmiştir. Leyla, başında hotoz ve üzerinde başörtüsü ile tasvir edilmiştir.

Arka duvardaki açık kapı, kompozisyonun tam merkezine gelecek şekilde konumlandırılmıştır. Açık kapıdan dış mekân gözükmekte kırmızı ve mavi çiçekli ot kümeleri görülmektedir. Mimari duvar

¹¹ Şeyh Sâdî-i Şirâzî, *Bostan ve Gülîstan*, 455-456.

birbirini tekrar eden karolar ile tamamlanmıştır. Arka duvarda dairesel bir form ile yerleştirilen eflatun renk üzeri bitki süslemesi, öndeki figürlerin konumlarıyla bir bütünlük sağlamaktadır. Resimde; turuncu, mavi, lacivert, sarı, kırmızı, siyah, eflatun, beyaz, yeşil renkler ve altın kullanılmıştır (Görsel 5).



Görsel 6. Külliyyât-ı Sa'dî, Koyunoğlu Şehir Müze ve Kütüphanesi 14694, 124b

Minyatürün sınırları 77x97 mm olup alan, düz ve mâil olarak sınırlandırılmıştır. Sayfada, Gur Sultanı ile köylünün hikayesinden anlatılmaktadır. Zalim Sultan zorla köylülerin eşeklerini alarak ağır yük altında çalıştırmaktadır. Bir gün avlanmak için şehir dışına çıkar ve kaybolur, bir köye sığınır. Köylülerden birinin eşeğinin ayağını kırdığına şahit olur. Kim olduğunu saklayan Sultan, durumu sorunca devlet ve saltanat için beddua eden köylü, zalim Sultan'ın eşeğini almaması için böyle yaptığını söylemiştir. Sultan sarayına dönüp eğlence ardından sarhoş olunca dün geceki köylü aklına gelmiş ve getirmelerini emretmiştir. Köylünün zincirle getirilmesi ve keskin kılıcın çekilme anı¹² betimlenmiştir (Görsel 6).

Kompozisyon dikey olarak bölündüğünde üç eşit parçadan oluşmaktadır. Figürler sütunlara sırasıyla bir, iki ve üç tane olacak şekilde yerleştirilmiştir. Dış kısmı altın, iç kısmı açık mavi taht üzerinde padişah, bağdaş kurmuş oturmaktadır. Kıyafetinde turuncu ve altın kullanılmasıyla taht ve figür arasında zıtlık dengesi oluşturulmuştur. Padişah ve karşısındaki iki kişi oturur, diğerleri ise ayakta resmedilmiştir. Figürler sağ üstte dışarıya açılan kapalı bir mekânda tasvir edilmiştir.

Padişahın karşısında iki figür diz çökük şekilde oturmaktadır. Bu figürlerin arkasında ise asker ve köylü ayakta durmaktadır. Askerin bir elinde havaya kaldırmış olduğu uzun bir kılıç diğer elinde ise yanındaki köylüye bağlı zinciri tutmaktadır. Köylü elleri arkasında zincirlenmiş olarak durmaktadır. Asker ve köylü, başı açık (sarıksız, taçsız) tasvir edilmiştir. Sayfada dikkati çeken bir unsurda orta merkeze oturturulan iki figürün sarıklarındadır. Aynı düzlemde ritmik olarak dizilen beyaz, yayvan ve önleri daha büyük şekilde çizilen sarıklı bu kişilerin sarıklarınının tam ortasından altın renkli bir kumaş ile ortadan yukarıya bağlanarak sarığı ikiye ayırmıştır.

Kapalı mekânın penceresinden beyaz yapraklı bahar dalı ve servi ağacı gözükmektedir. Görülen dış mekân, yeşil renkli alan ve üstte altınla boyanmış gökyüzü şeklinde ikiye bölünerek tasvir edilmiştir.

¹² Şeyh Sâdi-î Şirâzî, *Bostan ve Gülîstan*, 70-75.

Minyatürün iç mekânını oluşturan yüzeylerde farklı şekillerle basit geometrik şekiller süsleme aracı olarak kullanılmıştır. Sağ taraftaki 3/1'lik kısmı aşağıya doğru eğik şekilde yapan nakkaşın, perspektif mantığını yüzeysel olarak kullandığı anlaşılmaktadır. Bu alan, iç mekânın yan duvarı olup duvardaki geometrik bezemeli ve patern oluşturan karolarla, açık bir kapı, kapı üstünde de kapalı pencere şeklinde tasarlanmıştır. Eserde altın ile turuncu, mavi, lacivert, yeşil, kırmızı, siyah, kahverengi, bordo, eflatun, beyaz renk ve tonları kullanılmıştır (Görsel 6).



Görsel 7. Külliyyât-ı Sa'dî, Koyunoğlu Şehir Müze ve Kütüphanesi 14694, 145a

Minyatürün sınırları 80x120 mm olup alan, düz ve mâil olarak sınırlandırılmıştır. Sayfada, tesadüfen arkadaş olan Pir ile bir adamın Feryap şehrinden yola çıkmaları, Mağrip denizine ulaşmaları ve sonrasında başlarından geçen bir olaydan kesit anlatılmaktadır. Mağrip denizini geçmek için gemiye binmeye, adam başı bir akçe istenmiştir. Adam bir akçeden fazla parası olmadığı için sadece kendi ücretini verebilmiş ve kaptan gemiye Pir'i almadan yola çıkmıştır. Gemiye binemediği için üzülen ve ağlayan arkadaşını görünce Pir, ağlamamasını söylemiş ve gemiyi yürüten Allah'ın, kendisini de götüreceğini ifade etmiştir. Seccadesini suyun üzerine seren Pir, gemi ile beraber karşıya çıkmıştır. Arkadaşı bu duruma hayret etmiş ve Pir, "Şefkatli arkadaşım, seccade işine taaccüp mü ediyorsun? Seni gemi götürdü, beni de Allah" demiştir. Resimlenen sayfada geminin yolcularıyla beraber Mağrip denizini geçmesi resimlenmiştir (Görsel 7).

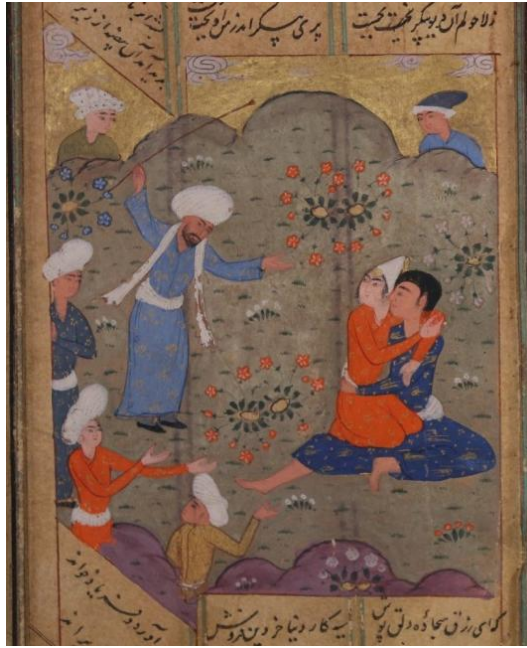
Gemi üzerinde yedi figür bulunmaktadır. Taht üzerinde bağdaş kurmuş oturmuş figür, sosyal konum itibarıyla diğer figürlerden farklıdır. Bu kişi büyük ihtimal hikâyede anlatılan gemici olmalıdır. Gemicinin sarığı altın, kıyafetinde ise lacivert renk üzeri altın işleme kullanılmıştır. Sağ eli kalbinin üzerine konularak çizilen bu figürün, üstünde yer aldığı kahverengi tonlarındaki taht basittir. Yanlarındaki direkler de turuncu iki flama yer almaktadır.

Teknenin ortasında açılmış yelken direğine tırmanmış halde bulunan ve gözlem yaptığı anlaşılan başı açık, kıyafetleri sade bir figür bulunmaktadır. Altta teknenin içinde dört figür, ikili grup halinde oturarak birbirleriyle konuşur şekilde resmedilmişlerdir. Bu figürlerin kıyafetlerinde kırmızı, turuncu, sarı, lacivert ve beyaz renk kullanılmıştır. Kıyafetlerin üzerine altınla basit süslemeler yapılmış, başlarında ise beyaz sarık bulunmaktadır. Bu sarıklardan sağdaki iki figürün sarığı, soldaki iki figüre göre daha yayvan ve önleri daha büyük çizilmiştir.

Tekne ucundaki figür ise ayakta ve denize meyillidir. Figürün başkarak ve belden üstü çıplaktır.

Sadece dize kadar olan kısmı mavi bir örtüyle resmedilmiştir. Yüzü hafif sakallıdır. Figürün elinde ince ve uzun bir zıpkına benzer alet bulunmakta ve denizde bulunan balıkları avlamaya çalıştığı anlaşılmaktadır. Figürlerin bazılarında yanaklara düşen tel tel zülüfler ve beyaz yayvan sarıklarının altından omuzlara kadar uzanan bir tutam saç ya da kuyruk dikkat çekmektedir.

Minyatür sahnesinin arka planını yarıya kadar deniz, üst bölümü ise kara bölümü ve gökyüzü oluşturmaktadır. Deniz gümüş ile boyanmış, basit taramalarla deniz dalgası hareketleri verilmiştir. Denizin üzerinde iki tanesi yatay, biri dikey konumlandırılan balıklar yer almaktadır. Minyatürün neredeyse yarısını kaplayan eflatun renkte boyanmış ve üzerinde birkaç çiçek kümelerinin bulunduğu tepelik bulunmaktadır. Çiçek kümeleriyle figürlerde kullanılan renkler arka plana taşınmış ve denge sağlanmıştır. Sahnenin en üst bölümünde yer alan gökyüzü altın ile boyanmış ve en solda tepenin arkasına düşen yerde küçük yeşil renkte bir ağaç bulunmaktadır. Nakkaş bu ağaç ile arkadaki boşluğa bir hareket katmıştır (Görsel 7).



Görsel 8. Külliyyât-ı Sa'dî, Koyunoğlu Şehir Müze ve Kütüphanesi 14694, 171a

Minyatürün sınırları 80x120 mm olup alan, düz ve mâil olarak sınırlandırılmıştır. Sayfada Mekke'den Bağdad'a sefer yapmış bir ihtiyar adamın başından geçen hikâye anlatılmaktadır. İhtiyar adam bir gece izbe bir yere varmış ve orda simsiyah uzun bir Hintli ile ay gibi parlak kıızı uygunsuz görmüştür. Allah'ın emri fenalığı menetmek olduğu için işe karışmış, bir takım sopa, taş toplamış ve "Hey Allahtan korkmaz ârsız, namussuz" diyerek Hintlinin üzerine yürümüş ve kovmuştur. Hintli gitmiş ancak peri yüzlü kız ihtiyara kızarak "Hey riya seccadeli, gök giyici, kötü işli, dünyayı alıcı, dini satıcı; ben nice zamandan beri buna candan âşık olmuştum. Ham lokmam şimdi pişmişti. Sıcak sıcak ağzımdan kaptın. Sen beni aşkımdan ayırdın. İnsaf, merhamet kalmadı mı? Yetişin, imdadıma koşun! Gençler nerede? Bana yardım edin bu ihtiyardan intikamımı alsınlar. Şu ihtiyar, ihtiyarlığından utanmayarak üzerime geldi. Şunun hakkından gelin" diye haykırmağa başlamıştır. İhtiyar bakmış kız eteğini bırakmıyor, kimse gelmeden üstünü çıkarıp kaçmıştır. Elinde elbisesinin bulunmasını, kendisinin bulunmasından daha iyi görmüştür. Bu durum ihtiyara, akli varsa dilini tutmasını, gördüğünü görmemiş gibi olması gerektiğini öğretmiştir¹³. Minyatürde, ihtiyarın, siyah uzun Hintli adam ve ay yüzlü kıza

¹³ Sa'dî-i Şîrâzî, Bostan, Yedinci Kısım-Dokuzuncu Bölüm <https://ganjoor.net/saadi/boostan/bab7/sh9> (Erişim 20 Ekim 2024)

doğru bakarak kızdığı an resmedilmiştir (Görsel 8).

Hintli adam ve ay yüzlü kız sayfanın sağ kısmında birbirine bitişik sarılır vaziyettedir. Hikâyede anlatıldığı gibi erkek figür oldukça uzun çizilmiş ve böylece diğer figürlere göre büyük resmedilerek odak noktasını oluşturmuştur. Hintli adam başı açık, bir ayağını uzatmış, diğer ayağını bükmüş şekilde görülmektedir. Üzerindeki lacivert renkli elbise, altın motifleriyle süslenmiştir. Kadının başında sivri beyaz başlık ve ucunda altın süsleme vardır. Üzerinde altın çiçek motifli turuncu renkli bir elbise bulunmaktadır. Bu iki figür de ayakta duran ve elindeki kırbacını havaya kaldırmış ihtiyara dönük resmedilmiştir. Elinde kırbaç tutan ihtiyar adamın yüzü nispeten diğer figürlere göre ayrıntılı ve sakallı tasvir edilmiştir. Boynundan aşağı sarkan beyaz bir kuşak yer almaktadır. Başındaki sarığı diğer figürlerden daha büyük ve yuvarlak şekilde çizilmiştir. Hikâyede belirtildiği gibi üzerinde mavi renk elbisesi vardır. Sahnenin alt kısmında yarım olan figürler sarılmış vaziyetteki kadın ve erkeği işaret eder şekilde tasvir edilmiştir. Bu figürlerin sarıkları yayvan ve önleri daha büyük çizilmiştir. Sahnenin en üst kısımda ise kayalıklar arkasında biri sağ uçta diğeri sol uçta yerleştirilmiş iki yarım resmedilen figür yer almaktadır. Başlıkları ise aşağıda yer alan tüm figürlerden farklı olarak kalpak şeklindedir. Bazı figürlerde yanaklara düşen tel tel zülüfler dikkat çekmektedir.

Arka planda doğa, kompozisyonun büyük bir bölümünü kaplamıştır. Aşağıda az bir kısmı gözüken eflatun kayalıklar ve figürlerin üzerinde yer aldığı yeşil zemin yer almaktadır. Üste doğru fazla ayrıntıya girilmeden koyu yeşil konturla son bulan kayalıklar yer almaktadır. Yeşil zemin üzerinde turuncu, mavi ve beyaz olmak üzere farklı boyutlarda çiçek kümeleri yerleştirilmiştir. Gökyüzü altınla boyanmış ve üzerinde beyaz ile renklendirilmiş yarım halde bulunan dört adet bulut yer almaktadır (Görsel 8).



Görsel 9. Külliyyât-ı Sa'dî, Koyunoğlu Şehir Müze ve Kütüphanesi 14694, 217a

Minyatürün sınırları 52x93 mm olup minyatür, ana metin alanı içerisinde yer almaktadır. *Kasâ'id-i Fârsî* başlığı altında hükümdar için yazılmış kaside bulunmaktadır. Bu kaside de hükümdarın büyük ve mükemmel olduğu, güzelliği ve eşsiz nitelikleri doğal ve göksel güzellik örnekleriyle karşılaştırılmıştır¹⁴. Minyatürde bu övgü dolu sözlerin hükümdara söylenme anı resmedilmiştir (Görsel 9).

¹⁴ Sa'dî-i Şîrâzî, Vaazlar, Kaside, 48. Kaside <https://ganjoor.net/saadi/mavaez/ghasides/sh48> (Erişim 20 Ekim 2024)

Açık bir mekân da tasvir edilen figürler, ikişerli gruplar şeklinde sağ ve sol kenarlara yerleştirilmiştir. Nakkaşın simetrik şeklinde tasarladığı kompozisyonda figürler karşılıklı gelecek pozisyonda konumlandırılmıştır. Kitapta deniz hariç doğa tasvirinde zemin ve dağ ayırım çizgisi olarak (ufuk çizgisi) karşılaşılan ilk minyatürdür. Kompozisyon yatay olarak; zemin, tepe ve gökyüzü olmak üzere üç parçaya bölünmüştür. Zemin yeşil, tepe eflatun ile renklendirilmiştir.

Minyatürlü alanın ortasına hükümdar ve hükümdara övgü dolu sözler söyleyen kişi konumlandırılmıştır. Bu figürler diğer figürlere göre biraz daha büyük ve uzun tasvir edilmiştir. Hükümdarın elbisesi lacivert üzeri altın işlemeli, çarıkları koyu-kahve, kuşağı ve sarığı beyazdır. Omuzuna attığı dışı turuncu iç kısmı beyaz renk kaftan dikkat çekmektedir. Sarığının bir ucu tepeden çıkmıştır. Gözleri çekik resmedilen hükümdar kompozisyondaki tek sakallı ve bıyıklı figür olarak odağı oluşturmaktadır. Hükümdar avuçlarını gösterecek şekilde açarak iki elini uzatmış ve yürür şekilde tasvir edilmiştir. Hükümdarın karşısındaki kişinin, lacivert zemin üzeri altın renk işlemeli uzun elbisesi, ayağında koyu kahve kısa çarığı, belinde beyaz kuşak, başında yayvan ve büyük tabir edebileceğimiz şekilde sarılmış beyaz sarığı bulunmaktadır. Daha önceki minyatür örneklerinde de karşılaştığımız, sarık ortasına altın renkli kumaş ile sarığı ikiye bölüp tepesinde bağlanan şekil bulunmaktadır. Oval yüzlü, yay kaşlı, ince zülüflü bu figür tebessüm eder şekilde tasvir edilmiştir. Bu figürün, sarığının altından ince, uzun ve örülmüş bir saç omuzlarından aşağıya kadar sarkmaktadır. Figürün sol eli kuşağını tutarken, diğer eli hitap eder şekilde hava da resmedilmiştir.

Tepenin üzerinde tam ortada büyük bir ağaç, gökyüzünü ikiye bölmüştür. Tepenin arkasında üst kısımları gözükken üç figür, aşağıdaki sahneye doğru odaklanmıştır. En üstte tepede duran figürlerin başlarında kalpak vari mavi tonunda bir başlık ve büyük, yayvan ve ön tarafı daha büyük beyaz sarık bulunmaktadır. Figürlerin yanaklarına düşen tel tel zülüfler görülmektedir.

Sayfanın en üst kısmına çok az bir alana yerleştirilen; ağaç, gökyüzü ve bulutlar üçgen bir form ile tasarlanmıştır. Mor renkle yapılan tepenin üzerinde çiçek ve minik ot kümeleri görülmektedir. Zeminde en önde, aşağıda suyolu olan gümüş bir ark yer almaktadır. Yandan ve üstten görülen renkli çiçekler zeminde sadece arkın etrafında olup diğer yerlerde minik ot kümeleri bulunmaktadır (Görsel 9).



Görsel 10. Külliyyât-ı Sa'dî, Koyunoğlu Şehir Müze ve Kütüphanesi 14694, 260a

Minyatürün sınırları, 78x105 mm olup alan düz ve mâil olarak sınırlandırılmıştır. Sayfada,

Yusuf'a hayran olan Mısırlı kadınların turuncu yerine ellerini kesme sahnesi resimlendirilmiştir¹⁵ (Görsel 10).

Başında ateşten hâle bulunan Hz. Yusuf, elinde tuttuğu ibrikle yürür vaziyette betimlenmiştir. Turuncu elbiseli, beyaz kuşaklı ve beyaz sarıklıdır. Kompozisyonda tek canlı turuncu rengini burada kullanan nakkaş, odak noktasını buraya oluşturmuştur. Hz. Yusuf; keman kaşığı, oval yüzü, yanaklara düşen zülüfü, kafasının arkasından omuzlarına kadar sarkan ince bir tutam lüle saçını ile bulunmaktadır. Sarı minder üzerinde bağdaş kurmuş oturan, diğer kadın figürlerinden büyükçe resmedilen, başında taç bulunan kadın Züleyha'dır. Züleyha; oval yüzlü, keman kaşığı, güzel yüzlü, uzun boyunlu, yanaklara kadar uzanan zülüfleriyle resmedilmiştir. Lacivert üzeri altın renkli işlemeli elbisesi ve beyaz kuşağı bulunmaktadır.

Narin ve zarif tasvir edilen kadın figürlerden biri balkonda oturur vaziyette, biri kapıda ayakta durur vaziyette, üçü oturur vaziyette ve bir figürde baygın olarak yere yatmış şekildedir. Baygın figür hariç tüm figürler Hz. Yusuf'a dönük resmedilmiştir. Züleyha figürünün önünde oturan ve ritmik şekilde dizilmiş olan üç kadın figürün meyve yerken ellerini kestikleri sahne canlandırılmıştır. Züleyha figürü hariç geri kalan tüm kadın figürlerin başında beyaz hotozları vardır. Hotozlarından sarkan kırmızı ip ya da tüye benzer bir nesne bulunmaktadır. Baygın olan kadın figürün ellerinin gözükmemesi dikkat çekicidir. Kadın figürlerin; kahverengi, sarı, mavi, lacivert, kırmızı renklerde tek parça uzun elbiseleri ve bellerinde beyaz kuşakları bulunmaktadır.

Sol tarafta kapı ve balkonu olan mimari yapının duvarları geometrik motiflerle süslenmiştir. Aynı şekilde zeminde de yoğun bir süsleme ile karşılaştığımız kompozisyonda nakkaş, hiç boş yer kalmayacak şekilde tüm sayfayı motiflerle süslemiştir. Tam karşı duvarda büyük bir pencere olup bahçe ve gökyüzü görülmektedir. Bahçe zemini yeşil renkli, üzerinde sarı ot kümeleri bulunmaktadır. Bahar dalı ve selvi ağacının gözüktüğü pencereden gökyüzü de görülmekte olup gökyüzü altın ile boyanmıştır (Görsel 10).



Görsel 11. Külliyyât-ı Sa'dî, Koyunoğlu Şehir Müze ve Kütüphanesi 14694, 297b

Minyatürün sınırları 52x90 mm olup ana metin alanı içerisinde yer almaktadır. *Tayyibât* eseri içerisinde aşk konulu gazeller bulunmaktadır. Bu sayfadaki şiirde aşk ve güzellik, sevgiliye kavuşmak

¹⁵ Sa'dî-i Şîrâzî, Gazeller, 137. Gazel <https://ganjoor.net/saadi/divan/ghazals> (Erişim 20 Ekim 2024)

için duyulan özlem ifade edilmiştir. Arkadaşlarla yapılan mutlu gece toplantılarından bahsedilmiş ve sevgiliden uzak olma ıstırabı anlatılmıştır. Sa'dî şiirinde, eđer biri ün ve Őöhret arıyorsa gerçek aşka yaklaşılması gerektiğini belirtmiştir¹⁶. Minyatürde, Sa'dî'nin arkadaş meclisi sahnesi resmedilmiştir (Görsel 11).

Açık bir alanda tasvir edilen sahnede bağdaş kurmuş oturmuş sarıklı kişi muhtemelen Sa'dî-i Őîrâzî'nin kendisidir. Sa'dî, üzeri altın işlemeli lacivert renk elbiseli ve omuzunun iki tarafından aşağıya uzanan Őalı ile resmedilmiştir. Sayfadaki tek sakkalı resmedilen Sa'dî'nin sarığı, normal ebatlarda beyaz renk olup kuşığı altındır. Bir eli bacağında iken, diđer elini karşıdaki kişilere uzatarak konuşurken tasvir edilmiştir. Hemen yanında yarım resmedilen turuncu giysili bir figür vardır. Kuşığı altın olan bu figür, elini göğsünde tutmaktadır. Kompozisyonda en önde, ellerini öne bağlamış oturan başlıksız figür bulunmaktadır. Hemen arkasında ayakta duran ve yarısı gözükmeyen figürün sarığının önü daha büyük ve beyaz resmedilmiştir. Orta sağ kısımda yer alan turuncu elbiseli, zayıf, sarığı geniş ve yayvan olan, sarığının ortasından altın kumaşla bölünüp tepesinde bağlanan figür yer almaktadır. Bu figürün bir eli hitap eder şekilde göğüs hizasında tasvir edilirken, diđer eliyle belindeki altın kuşasını tutmaktadır. Oval ve güzel yüzü, zülüflü ve başının arkasından omuzlarına inen bir tutam saçı bulunmaktadır. Sayfadaki herkes bağdaş kurup oturan Sa'dî-i Őîrâzî'ye bakmaktadır.

Minyatür arka planı; zemin (yeryüzü), tepe ve gökyüzü şeklinde üçe ayrılarak resmedilmiştir. Zemin ve tepe, arka planın neredeyse tamamını kapsayacak genişlikte resmedilip, gökyüzüne az yer verilmiştir. Gökyüzü altın olup üzerinde sağ, sol ve ortaya gelecek şekilde belli belirsiz bulut motifleri görülmektedir. Tepe üzerine taşlardan fıskıran çeşitli boyutlarda çiçek kümeleri, ot kümeleri ve küçük bir ağaç yerleştirilmiştir. Aşağıda en önde ve figürleri ikiye bölen yeşil yapraklı, gövdesi kalın, uzunca çalılar ile minyatürün en aşağısında cetvele en yakın yerde taşlar ve renkli çiçek kümesi bulunmaktadır. Kitap içerisindeki tüm minyatürler arasında ufuk çizgisi görülen ve perspektif algısını veren ikinci minyatür olmuştur. Tepenin üzerinde yarım tasvir edilen iki figür bulunmakta olup soldaki figürün başlığı kalpağa benzemektedir (Görsel 11).



Görsel 12. Kúlliyyát-ı Sa'dî, Koyunođlu Őehir Múze ve Kúttúphanesi 14694, 421a

¹⁶ Sa'dî-i Őîrâzî, Gazeliyat, 360. Gazel <https://ganjoor.net/saadi/divan/ghazals/sh360> (Eriřim 20 Ekim 2024)

Bitiş minyatürün sınırları 72x140 mm olup tam sayfa içerisinde yer almaktadır. Karşılıklı sayfa olarak hazırlandığı tahmin edilen minyatürün karşı sayfası günümüze ulaşmamıştır. Sayfada av sahnesi resimlenmiştir. 421a sayfasındaki figürlerin yönleri, 420b sayfasında da hikâyenin devam ettiğini göstermektedir (Görsel 12).

Sayfanın geneline baktığımızda ritmik bir dizilim görülmektedir. Minyatürde altı insan figürü, dört hayvan figürü yer almaktadır. Üçgen form ile yerleştirilen figürlerden ikisi atlı, biri yayandır. Neredeyse sayfanın tümünü kaplayacak şekilde yerleştirilen bu üç figür hareket halindeyken tasvir edilmişlerdir. İki atlıdan kahverengi olan at, mavi renkli attan fiziksel olarak daha büyük resmedilmiştir. Atlar zarif ve gerçekçi olup sadece kafaları vücuda oranla biraz daha küçük tasvir edilmişlerdir. Koşan atların üzerinde altın renkli ve işlemeli eyeri bulunmaktadır. Elinde eldivenle atmaca tutan figür üçgen formun en üst kısmına yerleştirilmiştir. Aşağıda en önde sağda koşan bir figür, arkasından da zayıf görümlü koşan bir köpek yer almaktadır. Köpeğin zincirini elinde tutan figürün yönünün sağ tarafta olması ve sağa doğru koşması, kompozisyonun yönünü sağa doğru kaydırmıştır. Tüm görünen figürlerin giysileri iki parçadan oluşmaktadır. Sarık, kuşak, çarık ve çizmeleri bulunan figürlerin birkaçının belinde yay çantası ve ok gibi aksesuarlar bulunmaktadır. Sarıklar; beyaz, yayvan ve ön kısımları daha büyük tasvir edilmiştir. Yanaklara düşen zülûf ve kafa arkasından omuzlara uzanan saç tutamları vardır.

Asimetrik bir kompozisyona sahip olan minyatürün arka planı tepelerden oluşmaktadır. En büyük tepe eflatun renk ile yapılmış neredeyse tüm sayfayı kaplayacak büyüklüktedir. Bu tepenin üzerinde bej renkli tepe ve gökyüzü bulunmaktadır. Kompozisyonda az yer kaplayan gökyüzü, altın ile yapılmıştır. Sağında ve solunda belli belirsiz küçük bulutlar görülmektedir. Eflatun tepenin gerisinde sayfayı tam ortadan ikiye ayıran bir ağaç yer almaktadır. Bej tepenin üzerinde minik ot kümeleri bulunurken, eflatun tepenin üzerinde taşın etrafından fışkıran renkli çiçek ve ot kümeleri vardır. Sayfanın tam ortasına gelecek yerde küçük bir yerin yeşerdiği izlenimini veren yeşil bir alan, bu alanın içerisine de gümüş bir ark konumlandırılmıştır. En aşağıda sağda geniş, mavi-gri renkli kayanın bir kısmı gözükmektedir (Görsel 12).

Değerlendirme ve Sonuç

Çalışmamızda, Koyunoğlu Şehir Müze ve Kütüphanesinde 14694 envanter numarasına kayıtlı *Külliyât-ı Sa'dî* nüshası içerisinde bulunan on iki adet minyatürlü sayfa incelenmiştir. Eserde istinsah bilgisi yoktur. İncelenen yazmada yer alan tezhipli sayfalar Şiraz üslûbunu göstermektedir. Minyatürleri incelendiği zaman aynı şekilde on altıncı yüzyıl sonu veya on yedinci yüzyıl başı Şiraz'da hazırlanmış olduğu düşünülmektedir. On altıncı yüzyılda Safeviler adına Türkmen Zülkadirli Valiler tarafından yönetilmiş şehirde, saray yazmalarıyla yarışır incelik ve kalitede minyatürler hazırlanmıştır. Safevi hükümdarı Şah Abbas'ın başa geçmesinden sonra iç siyasette değişiklikler olmuş ve Türkmen askerleri etkisiz hale getirme politikası uygulanmıştır. Bu durum neticesinde merkezi yönetimi güçlendirmek için Türkmen Zülkadirli Valilerin yerine 1595 yılında şehrin yönetimi Allahverdi Han'a geçmiştir¹⁷. Bu tarihten sonra Şiraz yazmalarında Şah Abbas saray yazmaları etkisi görülmeye başlanmıştır. İncelenen eser içerisinde bu etkiler açık bir şekilde görülmektedir.

Külliyât-ı Sa'dî nüshasının takdim sayfası minyatürü karşılıklı olarak tasarlanmıştır. Bitiş minyatürünün karşı sayfası günümüze ulaşmamış ancak bitiş sayfasında da karşılıklı minyatür yer aldığı bilinmektedir. Diğer minyatürler tek sayfa içerisinde metnin orta kısmında düz ve mâil olarak sınırlandırılarak yer almaktadır. *Külliyât* içerisinde takdim ve bitiş minyatürleri hariç anlatılan hikâye, kaside veya gazel anlamına göre minyatürlü sayfalar tasarlanmıştır. Özellikle hikâye içerisinde anlatılmak istenen en vurgulu yerin musavvir tarafından resmedildiği dikkat çekmektedir. Anlatılmak

¹⁷ Lâle Uluç, "Zülkadirli Şiraz Valilerin Son Döneminden Resimli Bir Yusuf ve Züleyha Nüshası", Nurhan Atasoy'a Armağan, İstanbul 2014, 388-389.

istenen, hikâyede geçen olaya göre kapalı mekânda (1b-2a, 89a, 124b, 260a) veya açık mekânda (46b, 78b, 145a, 171a, 217a, 297b, 421a) resmedilmiştir. Çoğunlukla açık mekânda doğa unsurları içerisinde yer almıştır. Bunlardan padişahın bir köle ile gemiye binmesi (46b) ve Pir ile bir adamın Mağrip denizi seyahatı (145a) denizde gemi içerisinde resmedilmiştir.

Minyatür içerisinde yer alan figürler narin ve kıvrak hareketler ile resimlenmiştir. Kadın ve erkek figürü bulunan minyatürlerde, erkek kıyafetleri tek veya iki parçalı olup belleri kuşaklı; kadın kıyafetleri tek parça olup belleri kuşaklıdır. Kadın figürlerinde hotoz adı verilen ucu sivri huni görünümlü başlık kullanılmıştır. Alın kısmında değerli bir taş (altın) ya da metal ile tutturulan hotozun sivri ucundan ince bir ipek kumaş arkaya doğru sarkıtılmıştır. Erkek figürlerinin başlarındaki sarıklar dönemin modası, büyükçe ve öne-arkaya doğru iki modül olarak sarılmıştır. Özellikle 124b, 217a, 297b sayfalarında bazı figürlerin sarıkları iki modül olarak sarılmış ve sarığın orta kısmı altın kumaş ile sarığı ikiye bölmüştür. Bu şekilde sarıkların iki modül olarak tasarlanması Şah Abbas Dönemi minyatürlerinde karşımıza çıkmaktadır.



421a

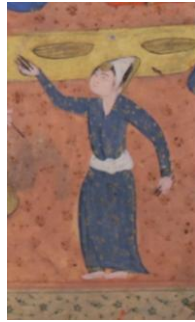


78b



124b

İncelenen minyatürler içerisindeki bir diğer özellik ise ayakta duran figürlerin duruş şeklidir. Takdim sayfasında dans eden kadın ve Hz. Yusuf'un ayakta ibrik taşıyan betimlendiği sahnede figürlerin duruş açıları ve elbiselerinin bir ucunun kalkık olarak resmedilmesi Şah Abbas Dönemi Rızâ-yi Abbâsî¹⁸'nin eserlerinde karşımıza çıkmaktadır. Ayrıca oval yüzlü, hafif tombul yanaklı figürlerde yanaklara düşen zülüfler ve erkek figürlerde omuzlarına sarkan ince bir tutam saç dikkat çekmektedir.



1b



260a



Rıza Abbas'nin imzasını taşıyan eser¹⁹

Minyatürlü sayfalarda altın ve gümüş yanı sıra sarı, kırmızı, turuncu, mavi, lacivert, yeşil, beyaz, kahverengi, eflatun, pembe, siyah renk ve tonları kullanılmıştır. Bu renkler on altıncı yüzyılda 1580'li yıllara kadar üretilen eserlerde kullanılan renkler kadar canlı değildir. Özellikle yeşil ve lacivert renkleri oldukça solgun görülmektedir. Eflatun rengi, arka planda geniş alanlarda tercih edilmiştir.

Sonuç olarak, daha öncesinde incelenmemiş olan bu eser içerisindeki minyatürler dönemin siyasi durumunun yansımaları açısından oldukça önemlidir. Şah Abbas zamanında Türkmen

¹⁸ Zeren Tanındı, "Rızâ-yi Abbâsî", *Türkiye Diyanet Vakfı İslam Ansiklopedisi* (Ankara: TDV Yayınları, 2008), 35/59-61.

¹⁹ Lâle Uluç, *Türkmen Valiler Şirazlı Ustalar Osmanlı Okurlar XVI. Yüzyıl Şiraz Elyazmaları*, 458.

valilerin etkisiz hale getirilmesi sonucunda Şiraz'da üretilen minyatürlerde kalitenin düştüğü görülür. İncelenen minyatürlerde kompozisyonların daha detaysız ve sade tasarlanması, uygulama aşamasında kullanılan malzemenin kalitesinin düşmüş olması, tasarımlara perspektik algısının girmeye başlaması bahsedilen dönemin özelliği olarak söylenebilir. Bölgenin artık Şah Abbas'a bağlanması ile saray yazması etkisi hissedilmiş ve bunun tesiri olarak figür duruşları, sarıkların büyük ve iki modül olarak sarılması gibi özellikler tasarımlara eklenmiştir.

Teşekkür

Bu araştırma makalesinde Farsça metinleri Öğr. Gör. Hidayet DUYAR, yazmanın 1a sayfasında bulunan kayıtları Öğr. Gör. Dr. Sami NADDAH okumuş ve çözümlenmiştir. Katkılarından dolayı teşekkür ederiz.

REFERANSLAR

- Çiçekler, Mustafa. “Sa’dî-i Şîrâzî”. *Türkiye Diyanet Vakfı İslam Ansiklopedisi*. 35/405-407. İstanbul: TDV Yayınları, 2008.
- Derman, M. Uğur, “Hat”, *Türkiye Diyanet Vakfı İslam Ansiklopedisi*. 16/427-437. İstanbul: TDV Yayınları, 1997.
- Kartal, Ahmet. “Sa’dî-i Şîrâzî’nin Gülistân isimli Eseri’nin Türkçe Tercümelere”, *Bilig* /16 (2001), 99-100.
- Sayın, Ayşe Zehra. *Koyunoğlu Müzesi Kütüphanesi’nde Bulunan XVI. Yüzyıla Ait Tezhipli Eserler*. Konya: Necmettin Erbakan Üniversitesi, Sosyal Bilimler Enstitüsü, Yüksek Lisans Tezi, 2015.
- Sayın, Ayşe Zehra. *Safevi Dönemi Şiraz Üslûbu Edebî Eserlerin Tezhip Analizi (Topkapı Sarayı Müzesi Kütüphanesi)*. Konya: Necmettin Erbakan Üniversitesi, Sosyal Bilimler Enstitüsü, Doktora Tezi, 2021.
- Şeyh Sâdî-î Şîrâzî, *Bostan ve Gülistan*, nşr. Kilisli Rıfat Bilge. İstanbul: Meral Yayınevi, 1980.
- Şeyh Sa’dî Şîrâzî. *Bostan ve Gülistan*. nşr. İsmet Demiröz. İstanbul: Timaş Yayınları, 2004.
- Uluç, Lâle. *Türkmen Valiler Şirazlı Ustalar Osmanlı Okurlar XVI. Yüzyıl Şiraz Elyazmaları*. İstanbul: Türkiye İş Bankası Yayınları, 2006.
- Uluç, Lâle. “Zülkadırlı Şiraz Valilerin Son Döneminden Resimli Bir Yusuf ve Züleyha Nüshası”, *Nurhan Atasoy’a Armağan*, İstanbul 2014, ss.386-421.
- Tanıncı, Zeren, “Rızâ-yi Abbâsî”, *Türkiye Diyanet Vakfı İslam Ansiklopedisi* (Ankara: TDV Yayınları, 2008), 35/59-61.
- <https://ganjoor.net/saadi/boostan/bab7/sh9> (Erişim 20 Ekim 2024)
- <https://ganjoor.net/saadi/mavaez/ghasides/sh48> (Erişim 20 Ekim 2024)
- <https://ganjoor.net/saadi/divan/ghazals> (Erişim 20 Ekim 2024)
- <https://ganjoor.net/saadi/divan/ghazals/sh360> (Erişim 20 Ekim 2024)