

Edirne Selimiye Camii Kalemışleri ve Restorasyonu Üzerine Bir Değerlendirme

Muammer Semih İRTEŞ¹

¹ Mimar-Nakkaş, Nakkaş Tezyini Sanatlar Merkezi, Üsküdar, İstanbul, Türkiye,
semihirtes@gmail.com,  <https://orcid.org/0000-0002-8981-7126>

Makale Bilgileri

ÖZ

Makale Geçmişi

Geliş: 12.11.2023

Kabul: 18.12.2023

Yayın: 31.12.2023

Anahtar Kelimeler:

Kalem işi, Edirne Selimiye Camii, Restorasyon

Mimar Sinan'ın ustalık eseri olarak tanımlanan Edirne Selimiye Camii XVI. yüzyılın ikinci yarısında 1568-1574 yılları arasında Sultan II. Selim tarafından yaptırılmıştır. Cami, medrese, arasta ve sıbyan mektebinden meydana gelen külliye'nin cami bölümü 130 × 190 m. ölçüsündedir ve Osmanlı mimarisinin ulaştığı en yüksek düzeyi temsil etmektedir. Cami mimari yapısının yanında kalemışleri tezyinatı da dikkat çeken özelliğe sahiptir. Caminin müezzin mahfelinde yer alan ahşapüstü kalemışleri devrinin özgün tasarımları olarak günümüze ulaşan en güzel örnekler olmakla birlikte, tezyinat bağlamında değerlendirdiğimizde, sıva üstü kalem işlerinin pek çok yerinde yanlış uygulamaların olduğu görülmektedir. Caminin geçmiş dönemlerde birtakım restorasyonlara tabi olması ve bu süreçlerde kalemışleri nakışlara da bazı müdahalelerin olduğu görülmektedir. Osmanlı'nın batı etkisinde kaldığı dönemde yapılan onarımlarda yapının özgün nakışlarına önem verilmemiş ve onarımın gerçekleştiği devrin tezyinatına uygun tasarımlarla restorasyonlar tamamlanmıştır. Maalesef akımdan Mimar Sinan'ın bu en önemli eseri de etkilenmiştir. Günümüzde yeniden onarımı gerçekleştirilen caminin asli yapısına uygun ve devrinin özgün nakışları ile yeniden buluşması arzu edilmektedir. Bu itibarla makalemizin içeriğinde caminin kalemışleri tezyinatının geçmişte geçirmiş olduğu doğrular ve yanlışlar ele alınacaktır.

An Evaluation on the Painted Decorations and Restoration of Selimiye Mosque in Edirne

Article Info

ABSTRACT

Article History

Received: 12.11.2023

Accepted: 18.12.2023

Published: 31.12.2023

Keywords:

Painted Decoration, Edirne Selimiye Mosque, Restoration

Edirne Selimiye Mosque, which is defined as the masterpiece of Mimar Sinan, was built by Sultan Selim II between 1568-1574 in the second half of the 16th century. The mosque section of the complex, which consists of a mosque, madrasah, arasta and a school for students, measures 130 × 190 m. and represents the highest level reached by Ottoman architecture. In addition to its architectural structure, the mosque also has a remarkable painted decoration. Although the painted decorations on wood in the muezzin mahfel of the mosque are the most beautiful examples that have survived to the present day as the original designs of the period, when we evaluate them in terms of ornamentation, it is seen that there are wrong applications in many parts of the pencil works on plaster. In the repairs made during the period when the Ottoman Empire was under the influence of the West, the original ornaments of the building were not given importance and the restorations were completed with designs suitable for the ornaments of the period in which the repair was carried out. Unfortunately, this most important work of Mimar Sinan was also affected by this trend. Today, it is desired that the mosque, which has been repaired again, will be reunited with the original decorations of the period in accordance with its original structure. In this respect, in the content of our article, the correct and incorrect applications that the painted decorations of the mosque have undergone in the past will be discussed.

Atıf/Citation: İrteş, M. S. (2023). Edirne Selimiye Camii kalemışleri ve restorasyonu üzerine bir değerlendirme. *Nigarhane Dergisi*, 3(1), 1-14. <https://doi.org/10.54496/Nigarhane.2023.12>



"This article is licensed under a [Creative Commons Attribution-NonCommercial 4.0 International License](https://creativecommons.org/licenses/by-nc/4.0/) (CC BY-NC 4.0)"

GİRİŞ

XIV. yüzyılda Osmanlı Türklerinin Anadolu'dan Balkan yarımadasına geçmeleri neticesinde 1361 tarihinde fethedilerek¹ Türk şehri hâline gelen Edirne şehri, bu tarihten sonra Osmanlıya başkentlik yapmıştır (1361–1453). İstanbul, fetihten sonra başkent olmasına rağmen Edirne eski itibarını hiç kaybetmemiş, XVI. ve XVII. yüzyıllarda imparatorluğun en büyük şehirlerinden biri olarak önemini ve özelliğini korumaya devam etmiştir². Osmanlı padişahları fetih sonrası dönemde şehri zaman zaman yönetim merkezi olarak kullanmışlardır. Saray, bu şehre karşı, her türlü hassasiyeti göstermiş, şehrin imarı için hiçbir fedakârlıktan kaçınmamıştır. Mimarlık harikası Selimiye Câmii'nin bu beldeye inşa edilmesi bu hassasiyetin en bariz işaretidir.

Ancak, Edirne'nin Meriç ile Arda ve Tunca gibi akarsuların birbirine kavuştuğu bir kesimde kurulmuş olmasının yanında 18. yüzyıldan itibaren birbirini takip eden olaylar ve bu olaylara refakat eden yangın, deprem, veba salgını, vb. felâketler Edirne'nin yaşayışında sarsıcı etkiler yapmıştır. 1752 yılında meydana gelen deprem, devletin sınırlarının gerilemesi ve neticesinde göçmen vakası, iki defa gerçekleşen Rus istilâsı, Balkan Harbi sonunda Bulgarlar (Mart-Temmuz 1913 arası), Birinci Dünya Harbi neticesinde de Yunanların eline düşmesi gibi birçok doğal, sosyal ve beşeri olaylar Edirne'yi ve şehirdeki kıymetli mimari yapıların büyük ölçüde tahrip olmasına neden olmuştur³.

Selimiye Camii ve Kalem İşleri

Mimar Sinan'a II. Selim tarafından Edirne'de yaptırılması istenen Selimiye Camii ve külliyesi, Mimar Sinan'ın en güzel yapılarından biridir. Eski saray alanında Kavak Meydanı olarak adlandırılan alanda 130 × 190 m. ölçüsünde düzgün dikdörtgen biçimindeki avlunun ortasında birkaç basamakla yükseltilmiş bir zemin üzerinde yer almaktadır⁴.

Cami'i Cedid-i Sultani olarak adlandırılan Selimiye Camii altı yılda tamamlanmıştır. Kıbrıs'ın fethi ve ardında elde edilen ganimetler caminin geliri için vakfedilmiştir. Mimar Sinan ile ilgili arşiv kayıtları, onun Selimiye Camii'ni inşa etmeye başladığı günden itibaren durumun ve gerekli ihtiyaçlarını raporlar halinde merkeze bildirdiğini göstermektedir. Bu konuda, gerekli emirler vakit geçirilmeden kendisine gönderilmiş ve istekleri de karşılanmıştır. Rauf Tunçay'ın arşiv belgelerlerine dayanarak Selimiye Camii konusundaki bilgilerinde; Rebiülevvel 979 (27 Temmuz 1571) tarihinde gönderilen bir padişah buyruğunda şöyle denilmektedir:

“Baş Mimar'a Emir...

Gönderdiğin mektupta binanın inşaat durumunu anlatarak ana kemerlerin dördünün kilitlenip, dördünün de kilitlenmek üzere olduğunu bildirmişsin. Ayrıca, şahnişinin kubbesinin ve duvarının süslü mü, yoksa sade mi olması hakkında arzumuzu öğrenmek istemişsin. Ben, pencerelerin hizasına kadar çini ile kaplanmasını ve pencere üstlerine, yine çini ile Fatıha Suresi yazılmasını istiyorum. Bu dediklerimi uygun gördüğün şekilde yaptır.”

“Baş Mimar'a Emir...

Edirne'de inşa edilmesini emrettiğim caminin yazılarının hattat Molla Hasan tarafından yazılmasını istemişsin. Kendisi bu önemli iş için oraya gönderilmiştir. Geldiği zaman camide sade yazı

¹Halil, İnalçık, “Edirne'nin Fethi”, *Edirne, Edirne'nin 600.Fetih Yıldönümü Armağanı*, Ankara 1993,s.159; Nurettin, Ormancı, “Edirne'nin Fetih Tarihine Dair”, *Türk Sanat Tarihi Araştırma ve İncelemeleri*, S.1,İstanbul 1963, s.438); M.Tayyib, Gökbilgin, “Edirne”, *MEBİA*, İstanbul 1978, C.4, s.107.

² A. Süheyl, Ünver, “600 Sene Sonra Edirne'mizin Müstesna Manası”, *Arkitekt, No, 307*, İstanbul 1962,S. 67; Özalp, İlhan, *Edirne İlimizi Tanıyalım*, İstanbul 1990.

³ Besim, Darkot, “Edirne-Coğrafi Giriş”, *Edirne, Edirne'nin 600.Fetih Yıldönümü Armağanı*, Ankara 1993,S.01-12; Bayık, Atalay, *Edirne*, İstanbul 1973,S.7; Georges, Remond, Mağluplarla *Beraber*, *Edirne Sahralarında*,(Çev. Hasan Cevdet), İstanbul 1332; Ali Fuat Baysal, Yazı ve Tezyinatıyla Edirne Eski Camii, İstanbul 2014, s.32.

⁴ Selçuk Mülâyim, Ahmet Vefa Çobanoğlu, “Selimiye Camii ve Külliyesi”, TDVİA, C.36, İstanbul 2009, s. 430.

yahut çini ile yazılacak yerleri kendisine göster ve gerekli şekilde yazdır.”

Koca Sinan, hattat Molla Hasan'a ve hassa baş nakkaşı ile yardımcılarına padişahın emrine göre nakış ve yazı kompozisyonları hazırlanacak yerleri gösterdi. Bu süslemelerin ve yazı kalıplarının hazırlanması ile ilgili işler çeşitli sebeplerden ötürü iki yıl kadar sürmüştür⁵.

Onarımlar

Tabiatıyla Mimari bir yapının ömrünün sağlıklı olarak sürdürülebilmesi için zaman zaman onarımlar geçirmesi olağandır. Mimar Sinan'ın en önemli eseri Selimiye Camii'nin çeşitli tarihlerde inşa edildiği ilk günden günümüze kadar deprem, yangın, sel, savaş ve doğal faktörlerin yanı sıra beşeri faktörlerden dolayı bir takım onarımlar geçirdiği tarihi belgelerden anlaşılmaktadır⁶. Caminin kalemışı tezyinatı da pek çok defa onarım görmüş ve bu onarımlar neticesinde asli özelliğini kaybetmiştir.

1752 yılında gerçekleşen depremin ardından şehirdeki birçok yapı için onarım çalışmaları başlatılmış, bu süreçte cami de kapsamlı bir onarım geçirmiştir⁷. Öte yandan yaklaşık yüz yıl sonrasında Sultan Abdülmecid devrinde (1839-1861) de yine ciddi bir onarım geçirdiği bu devir içinde tüm alanlarda özgün nakışların sıvanarak kapatılıp barok nakışlar yapıldığı bilinmektedir. 1983 onarımında ana kubbede yapılan araştırmalarda özgün nakışların bulunmadığı ve orijinal sıva tabakalarının 18. veya 19. yüzyıllarda dökülerek yerine yeni sıvaların yapıldığından dolayı özgün kalemışleri de bulunamamıştır. Elimizde en eski 1905 yılı fotoğraflarında barok kalemışı çalışmalarının varlığı görülür. (Resim-1a/1b) Birinci dereceden konumuz olan ana kubbe kalemışlerinin 19. yüzyılda yapılan özgün olmayan nakışları 1983-85 onarımlarında kısmen aynısının yapıldığı söz konusudur (Resim-2).

Selimiye Camiinin 1983'te yapılan kapsamlı onarımında bütün alanlarda yapılan araştırma rasparlarının neticesinde avlu revak kubbeleri, (Resim-3a/3b) yan açık mahfil tavanları, (Resim-4) pencere içi tavanları, harim kısmında yarım kubbeler, (Resim-5) üç bölümlü kemerler, (Resim-6) giriş kapıları, mahfil tavanları, müezzin mahfilinde caminin özgün kalemışı nakışları bulunmuştur (Resim-7). Ana kubbe eteğindeki pencere nişleri, pencere araları ve pencere üstündeki geniş bordür kasnağındaki barok tezyinat (Resim-8) 1983-85 onarımında kurul kararının onayı ile klasik tezyinata çevrilerek çalışmaların bu yönde yapıldığı görülmektedir (Resim-9). 19. yüzyıl dönemindeki kalemışlerinde ana kubbenin yazı göbeği ile pencere üstü kasnağı arasında yapılan nakışlar, bozuk klasik motiflerle hazırlanmış kötü bir tasarım örneğidir (Resim-10). Bu çalışmalar hiçbir zaman 16. yüzyıl üslubunu yansıtmaz.

16. yüzyılın ikinci yarısından sonra Mimar Sinan camilerindeki özgün kalemışı tezyinatları ile yapılan mukayeselerde Sinan camilerindeki kalemışlerinin önemli bir üslup meydana getirdiği izlenir. Cami mimarisinin en önemli alanı olan ana kubbe ve yarım kubbelerde yapılan nakışların birbirinin tekrarı olduğu dikkat çekicidir⁸.

Osmanlı mimari tezyinatı üzerine araştırmalar yapan Yıldız Demiriz, VI. Vakıf Haftası nedeniyle düzenlenen Türk Vakıf Medeniyeti Çerçevesinde “Mimar Sinan Dönemi” Sempozyumunda sunduğu “Mimar Sinan'ın Yapılarında Kalemışleri” başlıklı bildiride; “Sinan yapılarında kalemışlerinin hayli sade olduğunu, boşluk korkusunun söz konusu olmadığını, bezemelerin mimariyi ezmemesi ve mimariye saygılı olması açısından fazla renkli olmadığını” söylemiştir⁹.

⁵ Rauf Tunçay, “Bir Sanatçının Mirası”, “Edirne Selimiye Camii”, s.354.

⁶ Ekrem Batır - Abdulkadir Dünder, “Edirne Selimiye Külliyesi'nde 1761-1762 Yıllarında Gerçekleştirilen Restorasyon Faaliyetleri”, Belleten, Aralık 2022, Cilt: 86/Sayı: 307, s.926.

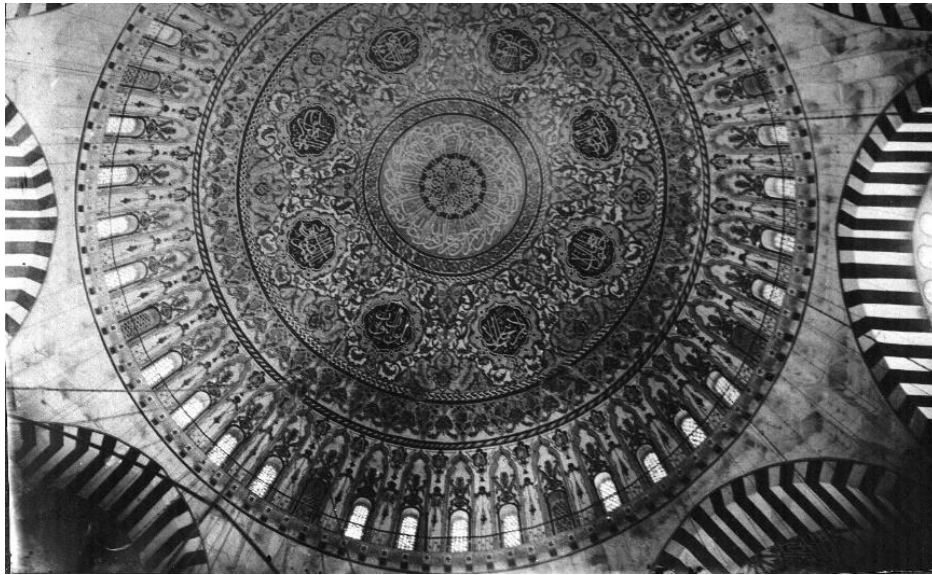
⁷ Ekrem Batır - Abdulkadir Dünder, “Edirne Selimiye Külliyesi'nde 1761-1762 Yıllarında Gerçekleştirilen Restorasyon Faaliyetleri”, Belleten, Aralık 2022, Cilt: 86/Sayı: 307, s.933.

⁸ Semra Ögel, “Sinan Eserlerinde Süsleme ve Mimarinin Bütünlüğü”, *Türk Vakıf Medeniyeti Çerçevesinde “Mimar Sinan Dönemi” Sempozyumu*, VI. Vakıf Haftası (5-11 Aralık 1988), Vakıflar Genel Müdürlüğü, İstanbul 1989, s.348.

⁹ Yıldız Demiriz, “Mimar Sinan'ın Yapılarında Kalemışleri”, *Türk Vakıf Medeniyeti Çerçevesinde “Mimar Sinan Dönemi” Sempozyumu*, VI. Vakıf Haftası (5-11 Aralık 1988), Vakıflar Genel Müdürlüğü İstanbul 1989, s.316.

Etraflıca yapılan arařtırmalarda Vakıflar idaresinin son 30 yılında Sinan camilerinde yapılan arařtırmalardaki bütün buluntularda Rüstempařa Camii (Resim-11) ve Kılıç Ali Pařa Camii'nin kubbe nakıřları ve yarım kubbe nakıřları ile aynı paralellik içinde olduđunu göstermektedir (Resim-12). Bu örnekleri daha çođaltmak mümkündür. Mimar Sinan'ın en önemli eserleri olan Şehzade Mehmet Camii (Resim-13), Süleymaniye Camii (Resim-14) ve Selimiye Camii'lerinin en önemli mekânları olan ana kubbe nakıřları maalesef özgün deđildir (Resim 15). Ne acıdır ki ecdadımızın kurduđu medeniyetimizin sembolü olan eserlerimizi yetersiz bilgiler ile yapılan onarımlarla gerçek kimliđine kavuřturamıyoruz. Bu bağlamda 2010 yılında restorasyona giren Süleymaniye Camii kalemışi arařtırma rasparında önemli özgün nakıřlar ortaya çıkartılmıştır. Süleymaniye'nin 1957 yılındaki onarımlarında da bütün alanlardaki Barok nakıřlar (Resim-16) raspa edilip orijinal nakıřlar bulunmuş¹⁰, ana kubbeye ise sadece kandillik bölgesindeki pencere çevresinde yapılan aramalardan özgün nakıřlar bulunamamış ve kubbe barok nakıřların altında bırakılmıştır (Resim-17). Süleymaniye masraf defterlerinde kubbeye kaç nakkaşın kaç gün çalıştığı belgelidir. Buna göre kubbe nakıřlarının yarım kubbe nakıřları dođrultusunda oldukça sade görünümde olması gerekir. Ancak bu tezimizi bilim heyetine kabul ettirmek mümkün olmamıştır. Owen Jones tarafından 1856'da hazırlanan Grammar of Ornament kitabının Turkish Ornament bölümünde Süleymaniye Camii kalemışi nakıřları ile yapılan renkli çizimlerde ana kubbe yazısı ve çevresinde tıđ nakıřlarının yer aldığı görölür (Resim-18). Bu barok nakıřların yapıldığı tarihten öncedir. Bu belge Süleymaniye Camii yarım kubbe nakıřlarının ana kubbeye de aynısının tatbik edildiđini göstermektedir. Bu örnekten de hareket edecek olursak Sinan camilerinin ana kubbe ve yarım kubbe tezyinatlarının bir üslup içerisinde tezyin edildiđi ve birbirini tamamlayıcı nitelikte benzerlik gösterdiđini izlemek mümkündür.

Sonuç itibariyle elimizde bu kadar kesin örneklerin var olmasının yanı sıra, Selimiye'de yarım kubbelerdeki özgün nakıřların da halen mevcut bulunması ana kubbenin bu çerçevede düzenlenmesini gerektirmektedir. Restorasyon sürecinde dönem eki adı altında bize ait olmayan nakıřların uygulanması hususunda ısrar edilmemesi ve üslup birlikteliđi gösteren söz konusu örnekler dikkate alınarak kubbeye özgün nakıřların tatbik edilmesi, ecdadın bize miras bıraktığı bu kadim eserlerimize gereken saygıyı gösterdiđimizin bir niřanesi olacaktır.



Resim 1a. Edirne Selimiye Camii, 1905

¹⁰ Prof. Dr. Semavi Eyice, Yıldız Demiriz'in, Türk Vakıf Medeniyeti Çerçevesinde "Mimar Sinan Dönemi" Sempozyumunda sunmuş olduđu "Mimar Sinan'ın Yapılarında Kalemışleri", başlıklı bildirisinin akabinde tartıřma kısmında bu bilgileri vermektedir Yıldız Demiriz, "Mimar Sinan'ın Yapılarında Kalemışleri", Türk Vakıf Medeniyeti Çerçevesinde "Mimar Sinan Dönemi" Sempozyumu, VI. Vakıf Haftası (5-11 Aralık 1988), Vakıflar Genel Müdürlüğü İstanbul 1989, s. 322.



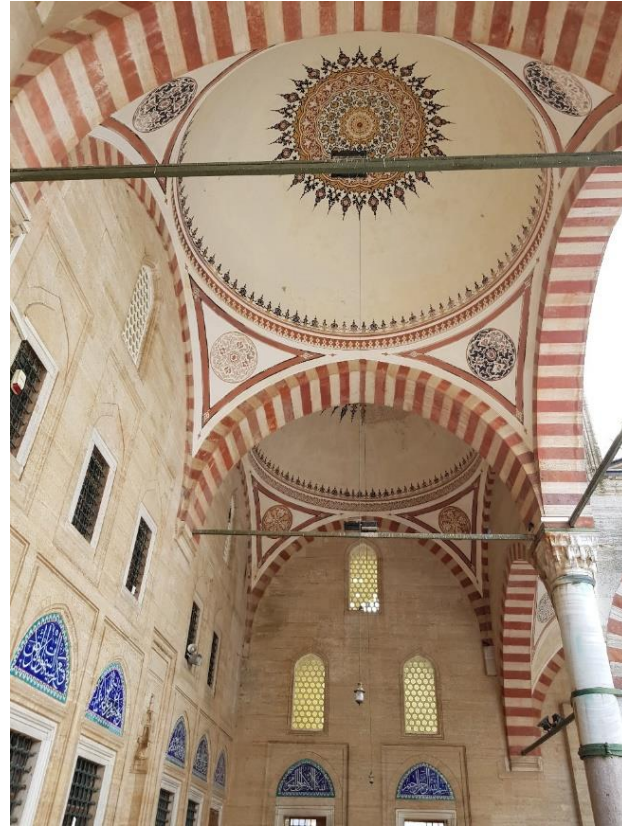
Resim 1b. Edirne Selimiye Camii Kubbesi



Resim 2. Edirne Selimiye Camii, 1983-85



Resim 3a. Avlu Revak Kubbeleri



Resim 3b. Avlu Revak Kubbeleri



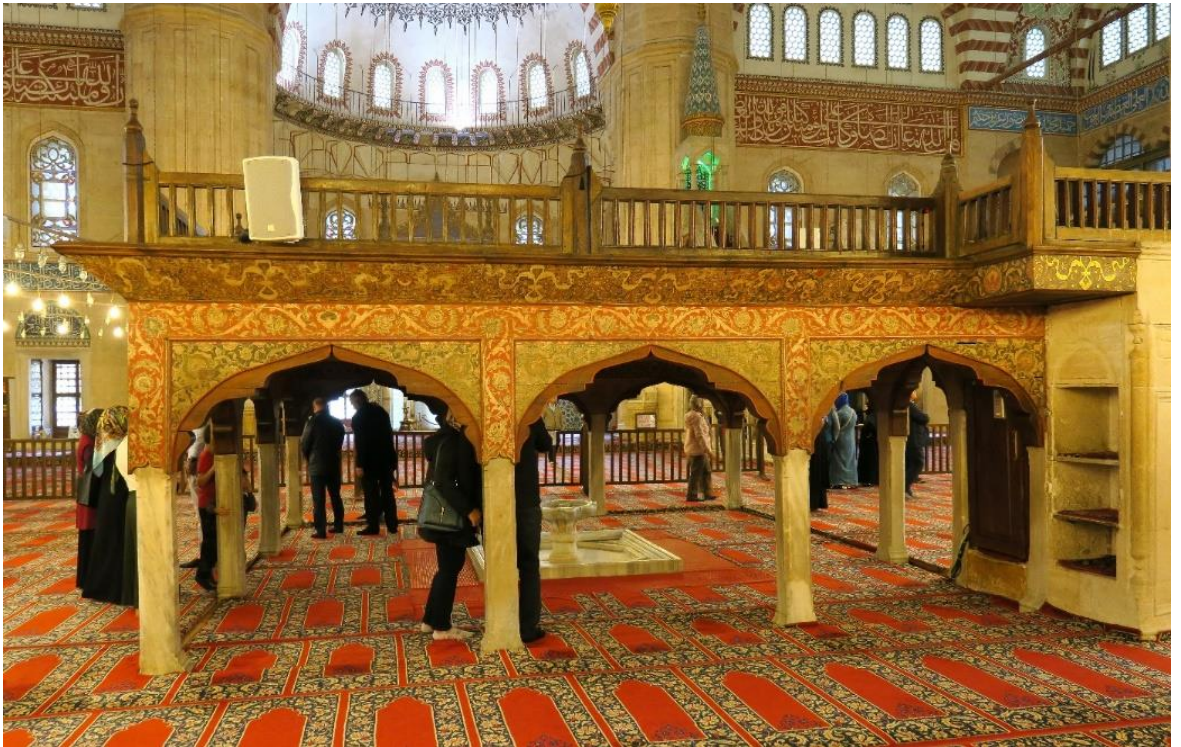
Resim 4. Açık Mahfil Tavanları



Resim 5. Harim Kısmı Kubbeler



Resim 6. Kemer Yüzeyi



Resim 7. Müezzin Mahfili



Resim 8. Kubbe Penceresi



Resim 9. Kubbe Penceresi, 1



Resim 10. Kubbe Yazı Göbeęi



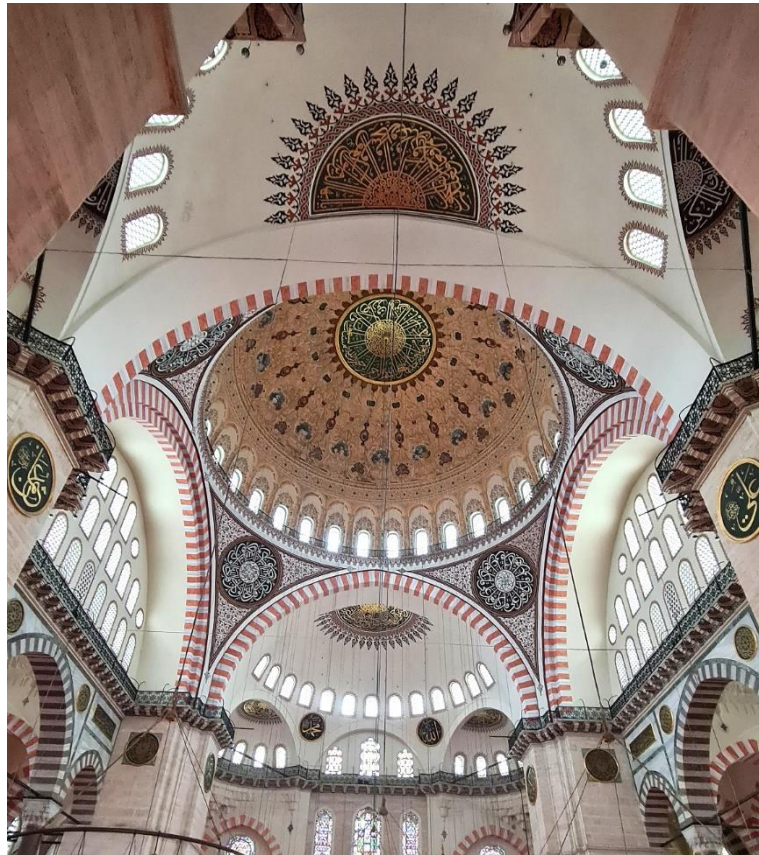
Resim 11: Rüstempaşa Camii Kubbe



Resim 12: Kılıç Ali Paşa Camii



Resim 13. Şehzade Mehmet Camii



Resim 14. Süleymaniye Camii



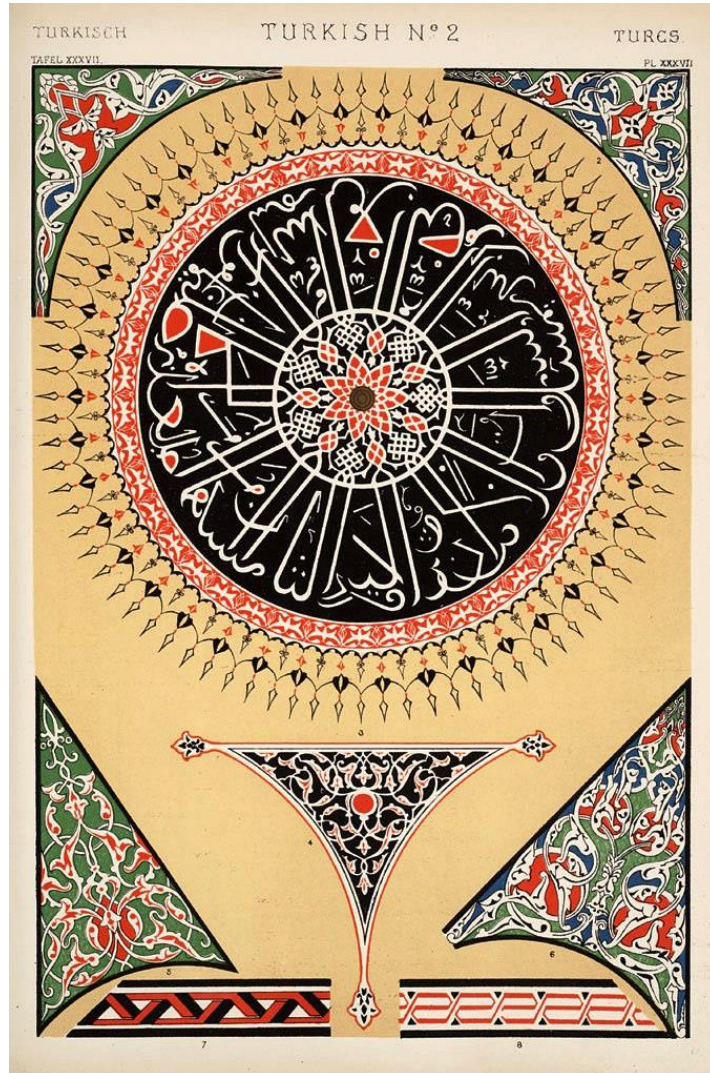
Resim 15. Selimiye Camii



Resim 16. Süleymaniye Camii



Resim 17. Süleymaniye Camii Kubbe Teziniatı



Resim 18. Süleymaniye Camii, Owen Jones tarafından 1856

KAYNAKÇA

- Batır, Ekrem, Dündar, Abdulkadir, “Edirne Selimiye Külliyesi’nde 1761-1762 Yıllarında Gerçekleştirilen Restorasyon Faaliyetleri”, *Bellekten*, Aralık 2022, Cilt: 86/Sayı: 307, s. 929-968.
- Baysal, Ali Fuat, *Yazı ve Tezyinatıyla Edirne Eski Camii*, İstanbul 2014.
- Darkot, Besim, “Edirne-Coęrafi Giriş”, *Edirne, Edirne’nin 600.Fetih Yıldönümü Armaęanı*, Ankara 1993,s.01-12. Bayık, Atalay, *Edirne*, İstanbul 1973,S.7;
- Demiriz, Yıldız ,“Mimar Sinan’ın Yapılarında Kalemışleri”, *Türk Vakıf Medeniyeti Çerçevesinde “Mimar Sinan Dönemi” Sempozyumu*, VI. Vakıf Haftası (5-11 Aralık 1988), Vakıflar Genel Müdürlüęü İstanbul 1989,s.316. 315-327.
- Gökbilgin, M.Tayyib, “Edirne”, *MEBİA*, İstanbul 1978, C.4, s.107-127.
- İnalçık, Halil, “Edirne’nin Fethi”, *Edirne, Edirne’nin 600.Fetih Yıldönümü Armaęanı*, Ankara 1993, s.137-159.
- Mülâyim, Selçuk, Çobanoęlu, Ahmet Vefa, “Selimiye Camii ve Külliyesi”, *TDVİA* ,C.36, İstanbul 2009, s. 430-434.
- Ormancı, Nurettin, “Edirne’nin Fetih Tarihine Dair”, *Türk Sanat Tarihi Araştırma ve İncelemeleri*, S.1,İstanbul 1963, s. s.435 - 438.
- Ögel, Semra, Sinan Eserlerinde Süsleme ve Mimarinin Bütünlüęü”, *Türk Vakıf Medeniyeti Çerçevesinde “Mimar Sinan Dönemi” Sempozyumu*, VI. Vakıf Haftası (5-11 Aralık 1988), Vakıflar Genel Müdürlüęü İstanbul 1989,s. 347-360.
- Özalp, İlhan, *Edirne İlimizi Tanıyalım*, İstanbul 1990.
- Remond, Georges, *Maęluplarla Beraber, Edirne Sahralarında*, (Çev. Hasan Cevdet), İstanbul 1332.
- Coşkun, Lokman, Ramazanoęlu, Fuat Selim, *Rauf Tunçay; Bir Sanatçının Mirası*, İstanbul 2021.
- Ünver, A. Süheyl, “600 Sene Sonra Edirne’imizin Müstesna Manası”, *Arkitekt*, No, 307, İstanbul 1962, s.67.